



Statistische Berichte

# Ausfuhr und Einfuhr Bayerns im Dezember 2022



G III 1 m 12/2022  
Hrsg. im Februar 2023  
Bestellnr. G3000C 202212

## Zeichenerklärung

- 0 mehr als nichts, aber weniger als die Hälfte der kleinsten in der Tabelle nachgewiesenen Einheit
- nichts vorhanden oder keine Veränderung
- / keine Angaben, da Zahlen nicht sicher genug
- Zahlenwert unbekannt, geheimzuhalten oder nicht rechenbar
- ... Angabe fällt später an
- X Tabellenfach gesperrt, da Aussage nicht sinnvoll
- ( ) Nachweis unter dem Vorbehalt, dass der Zahlenwert erhebliche Fehler aufweisen kann
- p vorläufiges Ergebnis
- r berichtiges Ergebnis
- s geschätztes Ergebnis
- D Durchschnitt
- ≙ entspricht

## Auf- und Abrunden

Im Allgemeinen ist ohne Rücksicht auf die Endsummen auf- bzw. abgerundet worden. Deshalb können sich bei der Summierung von Einzelangaben geringfügige Abweichungen zu den ausgewiesenen Endsummen ergeben. Bei der Aufgliederung der Gesamtheit in Prozent kann die Summe der Einzelwerte wegen Rundens vom Wert 100 % abweichen. Eine Abstimmung auf 100 % erfolgt im Allgemeinen nicht.

## Publikationsservice

Das Bayerische Landesamt für Statistik veröffentlicht jährlich über 400 Publikationen. Das aktuelle Veröffentlichungsverzeichnis ist im Internet als Datei verfügbar, kann aber auch als Druckversion kostenlos zugesandt werden.

### Kostenlos

ist der Download der meisten Veröffentlichungen, z. B. von Statistischen Berichten (PDF- oder Excel-Format).

### Kostenpflichtig

sind alle Printversionen (auch von Statistischen Berichten), Datenträger und ausgewählte Dateien (z. B. von Verzeichnissen, von Beiträgen, vom Jahrbuch).

### Publikationsservice

 Alle Veröffentlichungen sind im Internet verfügbar unter [www.statistik.bayern.de/produkte](http://www.statistik.bayern.de/produkte)

## Impressum

### Statistische Berichte

bieten in tabellarischer Form neuestes Zahlenmaterial der jeweiligen Erhebung. Dieses wird, soweit erforderlich, methodisch erläutert und kurz kommentiert.

### Herausgeber, Druck und Vertrieb

Bayerisches Landesamt für Statistik  
Nürnberger Straße 95  
90762 Fürth

### Papier

Gedruckt auf umweltfreundlichem Papier, chlorfrei gebleicht.

### Vertrieb

E-Mail [vertrieb@statistik.bayern.de](mailto:vertrieb@statistik.bayern.de)  
Telefon 0911 98208-6311  
Telefax 0911 98208-96638

### Auskunftsdienst

E-Mail [info@statistik.bayern.de](mailto:info@statistik.bayern.de)  
Telefon 0911 98208-6563  
Telefax 0911 98208-96563

© Bayerisches Landesamt für Statistik, Fürth 2023  
Vervielfältigung und Verbreitung, auch auszugsweise, mit Quellenangabe gestattet.

**Hinweis:** Diese Druckschrift wird im Rahmen der Öffentlichkeitsarbeit der Bayerischen Staatsregierung herausgegeben. Sie darf weder von Parteien noch von Wahlwerbenden oder Wahlhelfern im Zeitraum von fünf Monaten vor einer Wahl zum Zwecke der Wahlwerbung verwendet werden. Dies gilt für Landtags-, Bundestags-, Kommunal- und Europawahlen. Missbräuchlich ist während dieser Zeit insbesondere die Verteilung auf Wahlveranstaltungen, an Informationsständen der Parteien sowie das Einlegen, Aufdrucken und Aufkleben parteipolitischer Informationen oder Werbemittel. Untersagt ist gleichfalls die Weitergabe an Dritte zum Zwecke der Wahlwerbung. Auch ohne zeitlichen Bezug zu einer bevorstehenden Wahl darf die Druckschrift nicht in einer Weise verwendet werden, die als Parteinahme der Staatsregierung zugunsten einzelner politischer Gruppen verstanden werden könnte. Den Parteien ist es gestattet, die Druckschrift zur Unterrichtung ihrer eigenen Mitglieder zu verwenden.

# Inhaltsverzeichnis

<b>Vorbemerkungen</b> .....	4
<b>Wichtige Hinweise</b> .....	7
<b>Abbildungen und Tabellen</b>	
Abb. 1 Monatliche Entwicklung der Ausfuhr Bayerns von Januar 2020 bis Dezember 2022 nach Bestimmungsländergruppen .....	8
Abb. 2 Monatliche Entwicklung der Einfuhr Bayerns von Januar 2020 bis Dezember 2022 nach Ursprungsländergruppen .....	8
Abb. 3 Ausfuhr Bayerns im Dezember 2022 nach ausgewählten Warenuntergruppen .....	9
Abb. 4 Ausfuhr Bayerns im Dezember 2022 nach ausgewählten Bestimmungsländern .....	9
Abb. 5 Einfuhr Bayerns im Dezember 2022 nach ausgewählten Warenuntergruppen .....	23
Abb. 6 Einfuhr Bayerns im Dezember 2022 nach ausgewählten Ursprungsländern .....	23
1a. Entwicklung der Ausfuhr Bayerns nach Warengruppen .....	10
2a. Ausfuhr Bayerns nach Warengruppen .....	12
3a. Ausfuhr Bayerns nach Warengruppen und Warenuntergruppen .....	13
4a. Ausfuhr Bayerns nach Erdteilen, Bestimmungsländern und Ländergruppen .....	18
1b. Entwicklung der Einfuhr Bayerns nach Warengruppen .....	24
2b. Einfuhr Bayerns nach Warengruppen .....	26
3b. Einfuhr Bayerns nach Warengruppen und Warenuntergruppen .....	27
4b. Einfuhr Bayerns nach Erdteilen, Ursprungsländern und Ländergruppen .....	32
Länderverzeichnis für die Außenhandelsstatistik .....	37
Ländergruppen .....	39

## Vorbemerkungen

### Rechtsgrundlagen:

Gesetz über die Statistik für Bundeszwecke (Bundesstatistikgesetz – BStatG) vom 22. Januar 1987 (BGBl I S. 462, 565),

Verordnung (EG) Nr. 638/2004 des Europäischen Parlaments und des Rates vom 31. März 2004 über die Gemeinschaftsstatistiken des Warenverkehrs zwischen Mitgliedstaaten und zur Aufhebung der Verordnung (EWG) Nr. 3330/91 des Rates (ABl. EG Nr. L 102 S. 1),

Verordnung (EG) Nr. 1982/2004 der Kommission vom 18. November 2004 zur Durchführung der Verordnung (EG) Nr. 638/2004 des Europäischen Parlaments und des Rates über die Gemeinschaftsstatistiken des Warenverkehrs zwischen Mitgliedstaaten und zur Aufhebung der Verordnungen (EG) Nr. 1901/2000 und (EWG) Nr. 3590/92 der Kommission (ABl. EG Nr. L 343 S. 3),

Verordnung (EG) Nr. 471/2009 des Europäischen Parlaments und des Rates vom 6. Mai 2009 über Gemeinschaftsstatistiken des Außenhandels mit Drittländern und zur Aufhebung der Verordnung (EG) Nr. 1172/95 des Rates (ABl. L 152, S. 23),

Verordnung (EU) Nr. 92/2010 der Kommission vom 2. Februar 2010 zur Durchführung der Verordnung (EG) Nr. 471/2009 des Europäischen Parlaments und des Rates über Gemeinschaftsstatistiken des Außenhandels mit Drittländern hinsichtlich des Datenaustauschs zwischen den Zollbehörden und den nationalen statistischen Stellen, der Erstellung von Statistiken und der Qualitätsbewertung (ABl. L 31, S. 4),

Verordnung (EU) Nr. 113/2010 der Kommission vom 9. Februar 2010 zur Durchführung der Verordnung (EG) Nr. 471/2009 des Europäischen Parlaments und des Rates über Gemeinschaftsstatistiken des Außenhandels mit Drittländern hinsichtlich der Abdeckung des Handels, der Definition der Daten, der Erstellung von Statistiken des Handels nach Unternehmensmerkmalen und Rechnungswährung sowie besonderer Waren oder Warenbewegungen (ABl. L 37, S. 1),

Verordnung (EU) Nr. 1106/2012 der Kommission vom 27. November 2012 zur Durchführung der Verordnung (EG) Nr. 471/2009 des Europäischen Parlaments und des Rates über Gemeinschaftsstatistiken des Außenhandels mit Drittländern hinsichtlich der Aktualisierung des Verzeichnisses der Länder und Gebiete (ABl. L 328, S. 7)

Außenhandelsstatistikgesetz (AHStatG) in der im Bundesgesetzblatt Teil III, Gliederungsnummer 7402-1, veröffentlichten bereinigten Fassung,

Außenhandelsstatistik-Durchführungsverordnung (AHStatDV) in der Fassung der Bekanntmachung vom 29. Juli 1994 (BGBl I S. 1993),  
in den jeweils geltenden Fassungen.

### Gegenstand:

Die Außenhandelsstatistik Bayerns stellt den grenzüberschreitenden Warenverkehr Bayerns mit dem Ausland dar. Seit 1993 gliedert sich die Außenhandelsstatistik wegen der unterschiedlichen Erhebungsformen in die Intrahandelsstatistik (Handel mit den EU-Ländern) und die Extrahandelsstatistik (Handel mit den übrigen Staaten). Ausland im Sinne der Außenhandelsstatistik ist das Gebiet außerhalb der Bundesrepublik Deutschland.

### Erhebungsgebiet:

Das Erhebungsgebiet der Außenhandelsstatistik umfasst das Gebiet des Freistaats Bayern.

## **Anmeldung:**

Den Ergebnissen der Außenhandelsstatistik liegen im Allgemeinen die Angaben der Einführer und Ausführer zugrunde. Die Anmeldung zur Extrahandelsstatistik erfolgt in der Regel mit den Vordrucken „Einfuhranmeldung“ und „Ausfuhranmeldung“. Den Ergebnissen der Intrahandelsstatistik liegen die statistischen Anmeldungen der innergemeinschaftlichen Erwerbe und Lieferungen im Sinne des Umsatzsteuergesetzes zugrunde.

## **Darstellungsform:**

In der Außenhandelsstatistik wird die Ausfuhr im Spezialhandel und die Einfuhr im Generalhandel dargestellt.

Der **Spezialhandel** enthält im Wesentlichen die Waren, die aus der Erzeugung, der Bearbeitung oder Verarbeitung des Erhebungsgebietes stammen und ausgehen.

Er umfasst die Ausfuhr von Waren

- aus dem freien Verkehr,
- nach zollamtlich bewilligter aktiver Veredelung (Eigen- und Lohnveredelung),
- zur zollamtlich bewilligten passiven Veredelung, auch Ausbesserung.

Für die Ausfuhrstatistik der einzelnen Länder der Bundesrepublik Deutschland bildet der Herstellungsort der Güter das Grundmerkmal. Sind mehrere Orte an der Herstellung beteiligt, so gilt derjenige als Herstellungsort, in dem die Exportware die letzte, wirtschaftlich gerechtfertigte, wesentliche Be- oder Verarbeitung erfahren hat.

Der **Generalhandel** enthält alle in das Erhebungsgebiet eingehenden Waren mit Ausnahme der Waren der Durchfuhr und des Zwischenauslandsverkehrs.

Generalhandel und Spezialhandel enthalten übereinstimmend die unmittelbare Einfuhr von Waren in den freien Verkehr, zur zollamtlich bewilligten aktiven Veredelung (Eigen- und Lohnveredelung), nach zollamtlich bewilligter passiver Veredelung, auch Ausbesserung.

Der Generalhandel unterscheidet sich vom Spezialhandel durch die verschiedene Nachweisung der auf Lager eingeführten ausländischen Waren.

Nachgewiesen werden

- im Generalhandel alle Einfuhren auf Lager im Zeitpunkt ihrer Einlagerung,
- im Spezialhandel dagegen nur diejenigen Einfuhren auf Lager, die nicht zur Wiederausfuhr gelangen, zum Zeitpunkt ihrer Einfuhr aus Lager.

Die Einfuhr Bayerns im Generalhandel enthält also nicht nur die Waren, die zum Gebrauch, zum Verbrauch, zur Bearbeitung oder Verarbeitung in Bayern bestimmt sind, sondern auch Waren, die über Bayern als erstes bekanntes Zielland in andere Länder des Bundesgebiets oder wieder ins Ausland weitergeleitet werden.

Für die einzelnen Länder der Bundesrepublik Deutschland können somit – im Gegensatz zu deren Ausfuhr, bei der der Spezialhandel erfasst wird – die Einfuhren nur im Generalhandel ermittelt werden.

### **Befreiungen und Vereinfachungen:**

Im Rahmen der Extrahandelsstatistik sind – bis auf wenige Ausnahmen – Warensendungen von weniger als 1000 Euro von der Anmeldung befreit.

Im Rahmen der Intrahandelsstatistik sind Unternehmen befreit, deren im Intrahandel getätigte jährlichen Versendungen in andere Mitgliedstaaten den Wert von 500 000 Euro und/oder Eingänge aus anderen Mitgliedstaaten den Wert von 800 000 Euro im Vorjahr oder im laufenden Jahr nicht überschritten haben. Privatpersonen sind in der Intrahandelsstatistik grundsätzlich von der Auskunftspflicht befreit. Die Befreiungen sind als Zuschätzungen in den Außenhandelsergebnissen enthalten.

Nicht einbezogen sind ferner Waren, die von ausländischen Streitkräften, die in der Bundesrepublik Deutschland stationiert sind, selbst ausgeführt und eingeführt werden.

### **Berichtsmonat:**

Die Ausfuhren und Einfuhren werden im Allgemeinen im Monat des Grenzübergangs nachgewiesen. Durch unvermeidbare Aufenthalte bei der Anmeldung, aber auch durch Rückfragen, können in geringem Umfang Ausfuhren und Einfuhren in einer späteren Berichtszeit nachgewiesen sein.

### **Warensystematik:**

Benennung und Gruppierung der Waren in den Tabellen erfolgen seit Berichtsmonat Januar 2002 nach der Gliederung „Warengruppen und -untergruppen der Ernährungswirtschaft und der Gewerblichen Wirtschaft, (EGW Rev. 2002)“.

### **Mengen:**

Die Mengenangaben (Dezitonne = dt = 100 kg) beziehen sich auf das Eigen- bzw. Reingewicht der Waren.

### **Werte:**

Die Werte beziehen sich grundsätzlich auf den Grenzübergangswert, d. h. auf den Wert frei Grenze des Erhebungsgebietes. Bei der Ausfuhr oder Einfuhr nach Veredelung ist stets der volle Warenwert einschließlich der Veredelungskosten und der Vertriebskosten eingesetzt.

### **Bestimmungs- und Ursprungsgebiete:**

In der Ausfuhr wird als Bestimmungsland das Land nachgewiesen, in dem die Waren gebraucht oder verbraucht, bearbeitet oder verarbeitet werden sollen. Ist das Bestimmungsland nicht bekannt, so gilt das letzte bekannte Land, in das die Waren verbracht werden sollen, als Bestimmungsland.

In der Einfuhr wird als Ursprungsland das Land nachgewiesen, in dem die Waren vollständig gewonnen oder hergestellt worden sind oder ihre letzte wesentliche und wirtschaftlich gerechtfertigte Be- oder Verarbeitung erfahren haben. Ist das Ursprungsland nicht bekannt, so tritt an diese Stelle das Versendungsland.

### **Auf- und Abrundungen:**

Gelegentlich auftretende Differenzen in den Summen sind auf das Runden der Einzelpositionen zurückzuführen.

### **Vorläufige Ergebnisse:**

Die Angaben für das Jahr 2022 stellen vorläufige Ergebnisse dar.

## Wichtige Hinweise

### Monatliche Revisionen:

Bisher wurden die Außenhandelsergebnisse auf Detailebene in Deutschland nur einmal jährlich revidiert. Dies geschah rund neun bis zehn Monate nach Ablauf eines Berichtsjahrs. Nach den aktuellen Qualitätsvorgaben der Europäischen Union (EU) sind die Revisionspraktiken in den Mitgliedstaaten zu harmonisieren. Im Zuge dieses Harmonisierungsprozesses werden zeitnahe monatliche Revisionen angestrebt.

Ab Berichtsjahr 2011 werden die Außenhandelsergebnisse monatlich revidiert. Die erste Revision eines Monats findet zusammen mit der Aufbereitung des zweiten Folgemonats statt. Insgesamt werden für jeden Monatsbericht sechs aufeinander folgende monatliche Revisionen durchgeführt. Im Oktober des Folgejahres erfolgt zudem noch eine zusätzliche Jahresrevision. Die Ergebnisse werden dann - wie bisher - als endgültig betrachtet.

Eine Übersicht im Internet ([www.destatis.de](http://www.destatis.de) > weitere Themen > Außenhandel) informiert über die Zeitpunkte der Revisionen.

Die vorliegende Veröffentlichung wird nur mit dem ersten Veröffentlichungsstand eines Monats erstellt. Revisionen werden erst im übernächsten Monatsheft berücksichtigt. Dadurch können die in dieser Veröffentlichung enthaltenen Ergebnisse von späteren Außenhandelsergebnissen abweichen. Die jeweils aktuellsten Ergebnisse erhalten Sie über unsere Online-Datenbank "Genesis-Online" ([www.statistikdaten.bayern.de/](http://www.statistikdaten.bayern.de/)).

Es ist zu beachten, dass die im jeweiligen Bericht ausgewiesenen Summen für die abgelaufenen Monate des Jahres (Kumulation) von der Addition der einzelnen, vorher veröffentlichten Monatswerte abweichen.

### Hinweis zur Ermittlung der Veränderungsraten:

Die Berechnung der Veränderungsraten erfolgt in den Monatsberichten ab Januar 2012 jeweils auf Basis der revidierten Vormonatswerte.

### Geänderte Länderzuordnung:

Ab dem Monatsbericht Januar 2012 werden die Länder Georgien, Armenien, Aserbaidschan, Kasachstan, Turkmenistan, Usbekistan, Tadschikistan und Kirgisistan (bisher Europa) unter Asien und die Länder Ceuta und Melilla (bisher Europa) unter Afrika ausgewiesen.

### Zeichenerklärung:

0 mehr als nichts, aber weniger als die Hälfte der kleinsten in der Tabelle nachgewiesenen Einheit

- nichts vorhanden oder keine Veränderung

/ keine Angabe, da Zahl nicht sicher genug

. Zahlenwert unbekannt, geheimzuhalten oder nicht rechenbar

... Angabe fällt später an

x Tabellenfach gesperrt, da Aussage nicht sinnvoll

( ) Nachweis unter Vorbehalt, dass der Zahlenwert erhebliche Fehler aufweisen kann

p vorläufiges Ergebnis

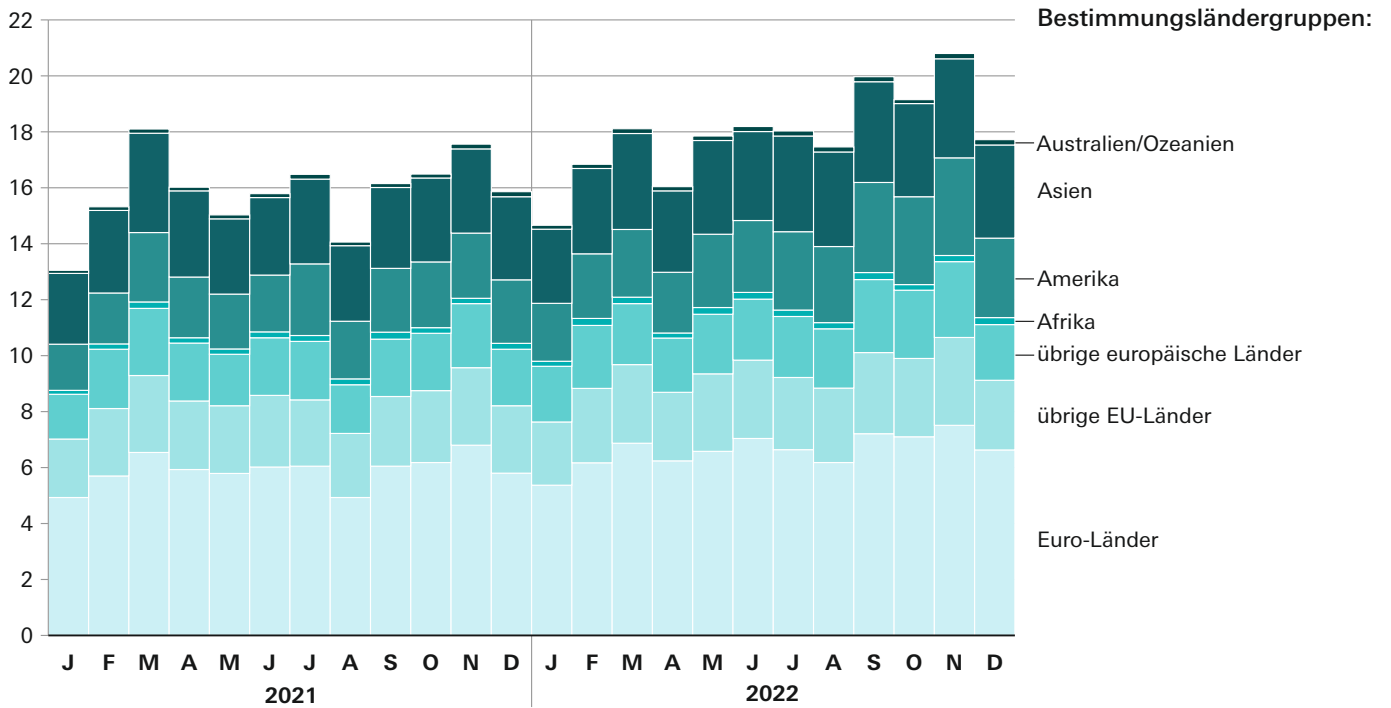
r berichtiges Ergebnis

s geschätztes Ergebnis

D Durchschnitt

≐ entspricht

**Abb. 1**  
**Monatliche Entwicklung der Ausfuhr Bayerns von Januar 2021 bis Dezember 2022**  
**nach Bestimmungsländergruppen**  
 in Milliarden Euro



**Abb. 2**  
**Monatliche Entwicklung der Einfuhr Bayerns von Januar 2021 bis Dezember 2022**  
**nach Ursprungsländergruppen**  
 in Milliarden Euro

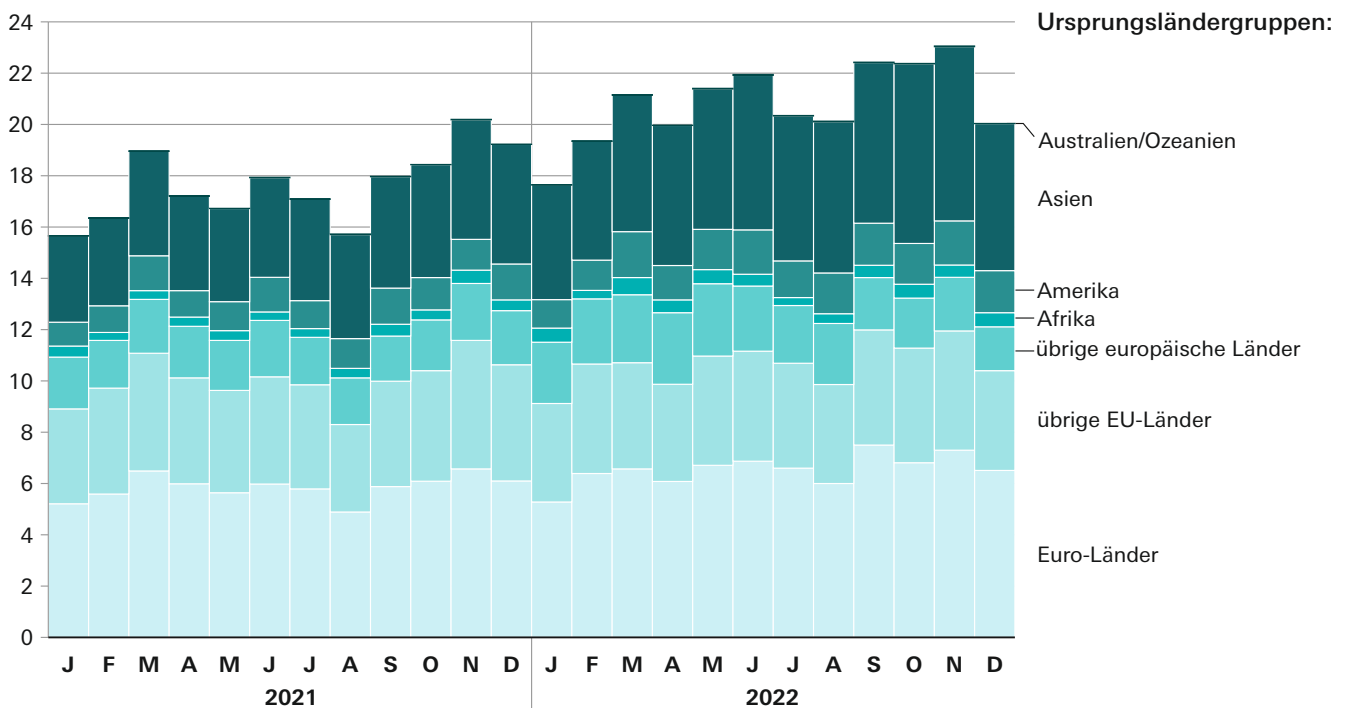




Abb. 3

### Ausfuhr Bayerns im Dezember 2022 nach ausgewählten Warenuntergruppen in Milliarden Euro

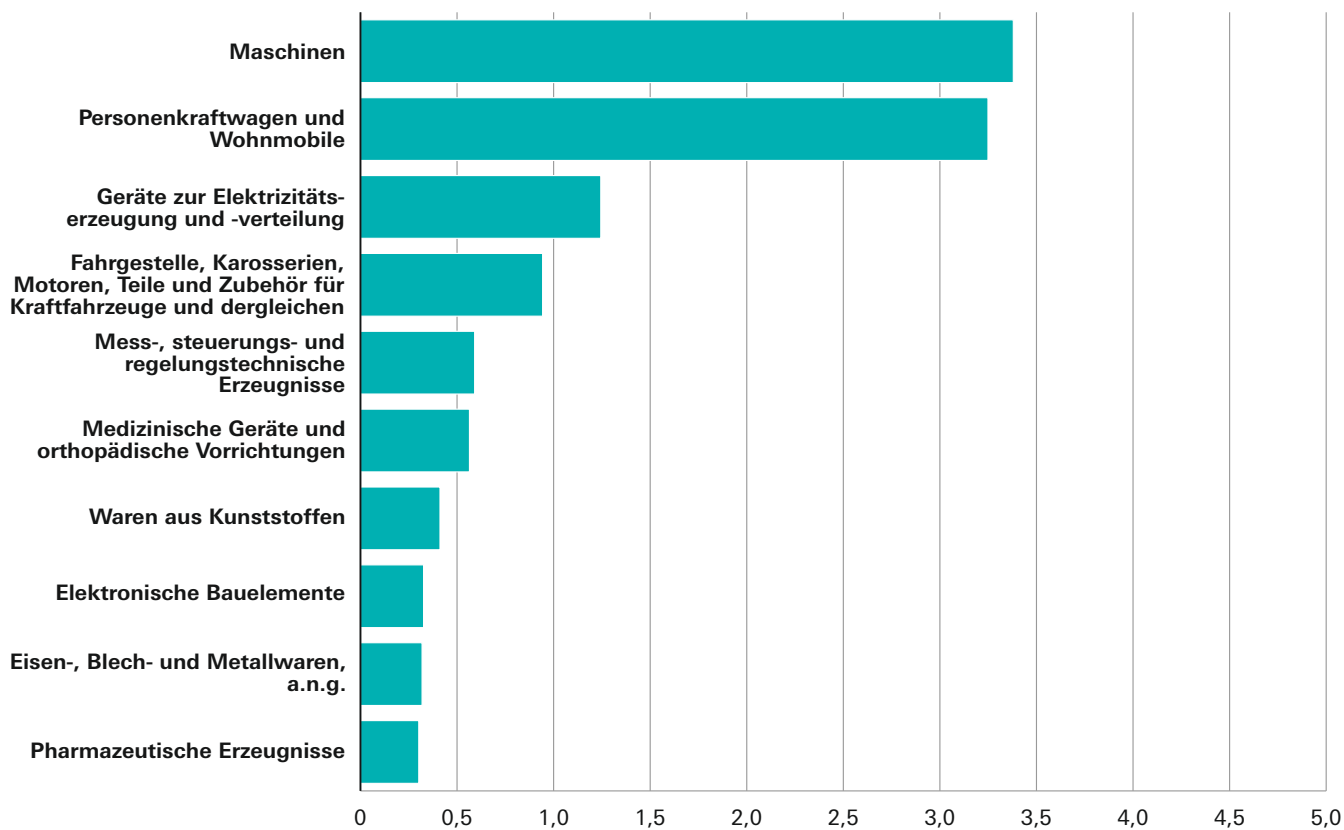
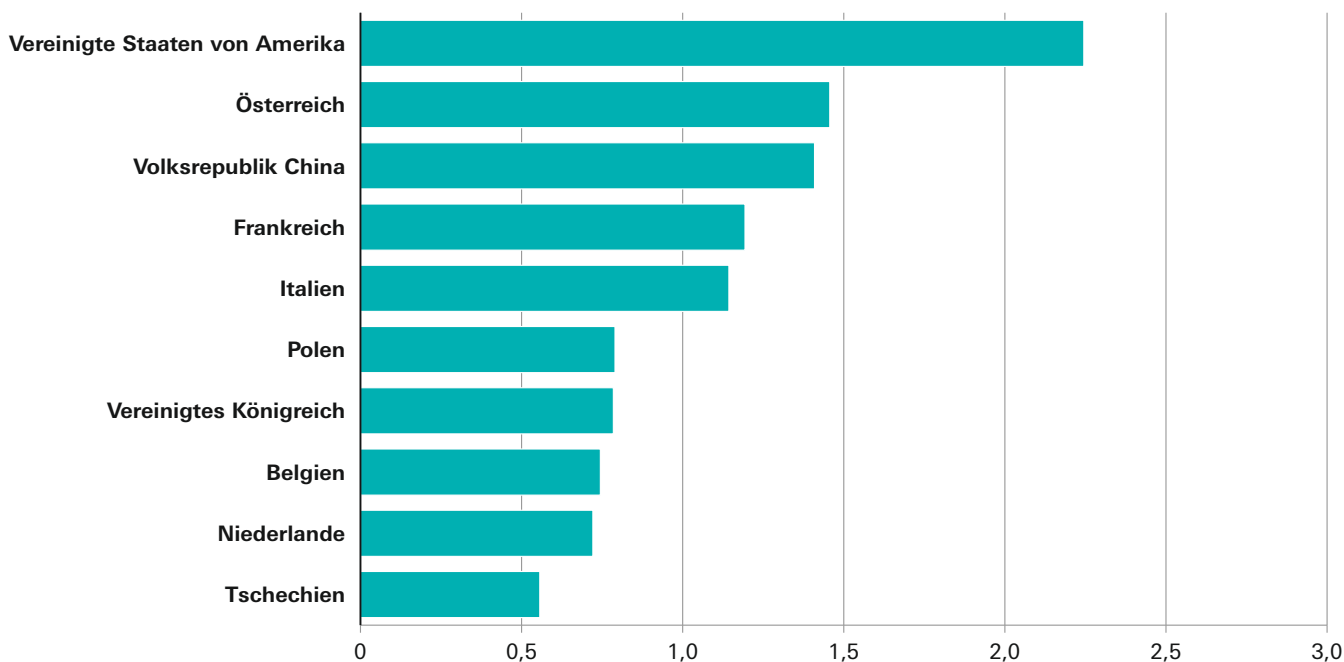


Abb. 4

### Ausfuhr Bayerns im Dezember 2022 nach ausgewählten Bestimmungsländern in Milliarden Euro



## 1a. Entwicklung der Ausfuhr Bayerns

Lfd. Nr.	Jahr Monat	Ausfuhr insgesamt	Ernährungswirtschaft				zusammen
			Lebende Tiere <sup>1)</sup>	Nahrungsmittel		Genussmittel	
				tierischen Ursprungs	pflanzlichen Ursprungs <sup>2)</sup>		
1 000 Euro							
1	2000 .....	92 877 849r	129 288	2 235 377	1 519 722	827 085	4 711 473
2	2001 .....	98 300 627	110 682	2 514 397	1 483 868	821 602	4 930 548
3	2002 .....	102 471 896	141 483	2 427 882	1 465 606	699 920	4 734 891
4	2003 .....	106 702 325	120 635	2 590 328	1 481 628	693 701	4 886 292
5	2004 .....	117 493 304	136 018	2 672 589	1 545 231	749 140	5 102 978
6	2005 .....	126 890 995	171 674	2 871 097	1 721 117	799 543	5 563 431
7	2006 .....	140 367 506	142 327	3 149 545	1 913 676	896 718	6 102 266
8	2007 .....	152 448 741	135 328	3 534 306	2 223 828	956 432	6 849 894
9	2008 .....	154 333 267	135 453	3 782 572	2 518 440	1 318 895	7 755 359
10	2009 .....	122 307 291	128 819	3 307 562	2 280 766	1 097 783	6 814 929
11	2010 .....	144 010 552	124 407	3 503 546	2 362 598	1 053 893	7 044 443
12	2011 .....	160 018 625	144 434	3 844 916	2 743 310	1 190 292	7 922 955
13	2012 .....	164 588 461	156 438	3 957 837	3 061 987	1 180 877	8 357 139
14	2013 .....	166 389 828	155 230	4 082 268	3 225 406	1 131 801	8 594 705
15	2014 .....	168 589 339	163 730	4 220 498	3 300 386	1 138 692	8 823 306
16	2015 .....	178 426 738	153 125	3 895 478	3 554 735	1 206 516	8 809 855
17	2016 .....	182 253 443	120 062	3 787 184	3 668 138	1 292 337	8 867 720
18	2017 .....	190 695 833	132 429	4 141 009	3 889 517	1 326 449	9 489 403
19	2018 .....	190 517 549	125 227	4 086 782	4 002 513	1 363 543	9 578 066
20	2019 .....	189 631 025	109 220	4 151 564	4 170 373	1 365 728	9 796 884
21	2020 .....	168 192 324	96 139	3 971 797	4 209 650	1 166 582	9 444 164
22	2021 .....	189 860 727	97 544	4 065 083	4 749 109	1 266 081	10 177 817
<b>2021</b>							
23	Januar .....	13 050 985	7 666	291 184	323 423	78 380	700 654
24	Februar .....	15 302 872	7 405	296 139	383 273	112 579	799 395
25	März .....	18 291 298	8 673	355 398	428 605	110 834	903 510
26	April .....	16 067 433	7 469	313 732	361 941	97 126	780 268
27	Mai .....	15 118 236	9 218	340 601	393 506	103 809	847 135
28	Juni .....	15 770 118	8 635	357 035	386 265	127 703	879 639
29	Juli .....	16 463 157	8 706	357 873	392 702	126 860	886 141
30	August .....	14 074 870	7 790	343 971	384 832	107 920	844 512
31	September ...	16 146 913	8 204	346 431	403 573	100 292	858 500
32	Oktober .....	16 404 038	9 056	338 582	426 327	102 828	876 793
33	November ....	17 341 516	6 655	361 205	435 638	106 416	909 915
34	Dezember ....	15 829 291	8 068	362 932	429 023	91 333	891 356
<b>2022<sup>3)</sup></b>							
35	Januar .....	14 891 269	8 056	339 537	351 239	88 821	787 653
36	Februar .....	17 041 053	9 513	335 907	428 908	109 293	883 621
37	März .....	18 363 998	7 833	433 740	453 185	122 668	1 017 425
38	April .....	16 273 222	8 068	413 035	412 864	89 852	923 818
39	Mai .....	17 804 941	7 762	447 349	438 211	109 132	1 002 455
40	Juni .....	18 236 301	10 450	476 630	411 187	110 309	1 008 577
41	Juli .....	17 924 173	8 123	451 459	455 236	108 471	1 023 289
42	August .....	17 468 767	10 969	493 667	447 822	99 433	1 051 891
43	September ...	20 080 373	7 682	483 777	486 768	100 691	1 078 919
44	Oktober .....	19 247 813	8 855	444 443	508 310	88 009	1 049 617
45	November ....	20 806 871	9 206	439 162	501 178	94 133	1 043 679
46	Dezember ....	17 710 919	6 189	449 810	417 299	93 052	966 350
Nachrichtlich: Veränderung der Ausfuhr in Euro zum ... in %							
47	Vormonat .....	-14,9	-32,8	2,4	-16,7	-1,1	-7,4
48	Vorjahresmonat .....	11,9	-23,3	23,9	-2,7	1,9	8,4

<sup>1)</sup> Einschl. lebende Tiere zu anderen als Ernährungszwecken. - <sup>2)</sup> Einschl. lebende Pflanzen und Erzeugnisse der Ziergärtnerei.  
<sup>3)</sup> Vorläufige Ergebnisse.

nach Warengruppen

Gewerbliche Wirtschaft						Rückwaren, Ersatz- lieferungen, andere nicht aufgliederbare Warenverkehre	Lfd. Nr.
Rohstoffe	Halbwaren	Fertigwaren			zusammen		
		insgesamt	davon				
			Vorerzeugnisse	Enderzeugnisse			
1 000 Euro							
635 582	2 493 856	73 421 194	7 150 662	66 270 532	76 550 632	-	1
714 498	3 244 636	84 207 239	8 465 126	75 742 113	88 166 375	-	2
691 257	3 406 055	89 272 768	7 623 844	81 648 924	93 370 079	-	3
737 035	2 845 833	94 154 137	7 510 864	86 643 273	97 737 005	-	4
683 296	3 376 807	95 547 794	7 520 140	88 027 655	99 607 897	2208136	5
690 019	4 198 901	105 943 307	8 278 610	97 664 797	110 832 327	1557999	6
729 532	4 765 471	113 922 269	9 018 080	104 904 189	119 417 272	1910292	7
855 341	5 700 534	125 235 927	10 212 723	115 023 205	131 791 802	2473438	8
982 054	6 274 647	135 721 642	10 491 799	125 229 843	142 978 343	2620504	9
793 806	6 609 585	137 187 766	10 882 387	126 305 379	144 591 157	1 986 751	10
692 822	4 565 708	108 363 487	8 953 199	99 410 287	113 622 016	1 870 346	11
903 846	6 306 832	127 797 820	11 361 217	116 436 603	135 008 498	1 957 611	12
998 587	7 246 876	141 833 600	12 500 351	129 333 247	150 079 066	2 016 607	13
954 223	7 003 812	146 432 832	12 275 748	134 157 087	154 390 869	1 840 452	14
973 696	7 048 098	147 687 718	12 107 945	135 579 773	155 709 512	2 085 611	15
988 739	6 940 841	149 627 711	12 048 324	137 579 387	157 557 291	2 208 740	16
996 784	6 422 078	159 251 690	12 470 461	146 781 229	166 670 552	2 946 331	17
977 898	7 261 780	170 531 024	13 468 081	157 062 943	178 770 701	2 435 729	18
985 272	7 555 151	169 689 711	14 051 582	155 638 128	178 230 132	2 709 352	19
870 364	7 172 494	169 085 387	13 346 563	155 738 824	177 128 246	2 705 893	20
810 377	6 664 810	149 355 763	11 989 449	137 366 314	156 830 950	1 917 210	21
995 124	10 139 242	166 601 235	14 997 608	151 603 627	177 735 600	1 947 310	22
73 751	555 796	11 582 944	1 048 662	10 534 282	12 212 491	137 840	23
73 832	684 134	13 599 264	1 121 459	12 477 805	14 357 231	146 246	24
87 099	860 008	16 268 707	1 316 015	14 952 692	17 215 814	171 975	25
82 824	838 081	14 212 052	1 230 790	12 981 262	15 132 957	154 209	26
86 953	902 641	13 128 124	1 238 114	11 890 010	14 117 718	153 383	27
87 341	913 601	13 725 889	1 332 064	12 393 826	14 726 832	163 648	28
82 742	936 693	14 400 883	1 319 703	13 081 180	15 420 318	156 698	29
67 571	863 784	12 169 532	1 197 877	10 971 655	13 100 887	129 471	30
88 640	861 961	14 174 882	1 334 564	12 840 318	15 125 482	162 930	31
87 984	913 587	14 354 753	1 337 108	13 017 646	15 356 324	170 920	32
91 596	955 912	15 200 339	1 363 583	13 836 755	16 247 847	183 755	33
84 792	853 044	13 783 866	1 157 670	12 626 196	14 721 701	216 235	34
186 399	785 440	12 946 479	1 393 699	11 552 780	13 918 318	185 298	35
205 618	911 100	14 828 718	1 465 730	13 362 988	15 945 436	211 996	36
236 073	1 152 767	15 719 101	1 648 849	14 070 253	17 107 941	238 632	37
177 234	1 133 131	13 818 778	1 546 666	12 272 111	15 129 143	220 260	38
184 475	1 113 493	15 272 219	1 637 633	13 634 586	16 570 187	232 298	39
173 360	1 293 111	15 540 912	1 521 837	14 019 075	17 007 384	220 341	40
150 990	1 163 787	15 362 018	1 481 974	13 880 044	16 676 794	224 090	41
159 739	1 129 538	14 861 622	1 383 612	13 478 010	16 150 898	265 978	42
172 682	1 053 616	17 303 922	1 525 700	15 778 222	18 530 219	471 235	43
167 482	1 076 879	16 431 264	1 371 943	15 059 321	17 675 624	522 571	44
155 256	940 325	17 949 341	1 411 496	16 537 845	19 044 922	718 270	45
116 940	716 786	15 289 521	1 092 857	14 196 664	16 123 246	621 323	46
-24,7	-23,8	-14,8	-22,6	-14,2	-15,3	-13,5	47
37,9	-16,0	10,9	-5,6	12,4	9,5	187,3	48

## 2a. Ausfuhr Bayerns nach Warengruppen

Warengruppe	Ausfuhr im Berichts- monat	Zu- bzw. Abnahme (-) gegenüber		Ausfuhr seit Jahres- beginn	Zu- bzw. Abnahme (-) gegenüber Vorjahr
		Vor- monat	Vor- jahres- monat		
	1 000 Euro	%		1 000 Euro	%
<b>Ausfuhr insgesamt .....</b>	<b>17 710 919</b>	<b>- 14,9</b>	<b>11,9</b>	<b>215 849 701</b>	<b>13,7</b>
Ernährungswirtschaft .....	966 350	- 7,4	8,4	11 837 295	16,3
Lebende Tiere <sup>1)</sup> .....	6 189	- 32,8	- 23,3	102 706	5,3
Nahrungsmittel tierischen Ursprungs .....	449 810	2,4	23,9	5 208 516	28,1
Nahrungsmittel pflanz- lichen Ursprungs <sup>2)</sup> .....	417 299	- 16,7	- 2,7	5 312 207	11,9
Genussmittel .....	93 052	- 1,1	1,9	1 213 865	- 4,1
Gewerbliche Wirtschaft .....	16 123 246	- 15,3	9,5	199 880 114	12,5
Rohstoffe .....	116 940	- 24,7	37,9	2 086 248	109,6
Halbwaren .....	716 786	- 23,8	- 16,0	12 469 972	23,0
Fertigwaren .....	15 289 521	- 14,8	10,9	185 323 894	11,2
Vorerzeugnisse .....	1 092 857	- 22,6	- 5,6	17 481 996	16,6
Enderzeugnisse .....	14 196 664	- 14,2	12,4	167 841 898	10,7
Rückwaren, Ersatz- lieferungen, andere nicht aufgliederbare Warenverkehre .....	621 323	- 13,5	187,3	4 132 292	112,2

<sup>1)</sup> Einschl. lebende Tiere zu anderen als Ernährungszwecken. - <sup>2)</sup> Einschl. lebende Pflanzen und Erzeugnisse der Ziergärtnerei.

### 3a. Ausfuhr Bayerns nach Warengruppen und Warenuntergruppen

Nr. der Systematik	Warengruppe Warenuntergruppe	Ausfuhr					
		im Dezember 2022			Januar bis Dezember 2022		
		dt=100 KG	1 000 EUR	% <sup>1)</sup>	dt=100 KG	1 000 EUR	% <sup>2)</sup>
<b>1-4</b>	<b>Ernährungswirtschaft</b>						
<b>1</b>	<b>Lebende Tiere</b>						
101	Pferde .....	66	637	46,2	1 717	7 665	63,3
102	Rinder .....	2 929	1 097	2,3	31 154	11 150	-1,1
103	Schweine .....	10 061	2 092	-7,1	203 202	37 541	-5,4
105	Schafe .....	-	-	-100,0	-	-	-100,0
107	Hausgeflügel .....	8 565	1 336	-43,7	165 323	22 188	-4,2
109	lebende Tiere, a.n.g. ....	63	1 026	-45,4	1 154	24 163	29,5
	<b>Zusammen</b>	<b>21 683</b>	<b>6 189</b>	<b>-23,3</b>	<b>402 550</b>	<b>102 706</b>	<b>5,3</b>
<b>2</b>	<b>Nahrungsmittel tierischen Ursprungs</b>						
201	Milch und Milcherzeugnisse, ausgenommen Butter und Käse .....	737 875	109 607	19,4	8 799 510	1 454 925	23,6
202	Butter und andere Fettstoffe aus der Milch, einschl. Milchstreichfette .....	13 559	10 827	26,7	172 112	128 079	42,8
203	Käse .....	372 890	184 640	18,6	4 979 644	2 162 919	26,7
204	Fleisch und Fleischwaren .....	357 098	127 469	50,4	3 269 315	1 250 001	38,7
206	Fische und Krebstiere, Weichtiere und andere wirbellose Wassertiere .....	3 340	3 134	-48,4	49 986	43 040	-12,8
208	tierische Öle und Fette .....	12 962	1 622	-23,1	188 529	26 829	47,5
209	Eier, Eiweiß und Eigelb .....	13 890	5 671	-30,0	184 835	66 743	17,1
211	Fischmehl, Fleischmehl und ähnliche Erzeugnisse .....	66 098	2 955	93,5	726 249	30 056	47,1
219	Nahrungsmittel tierischen Ursprungs a.n.g. ....	32 363	3 886	-9,0	304 272	45 925	4,4
	<b>Zusammen</b>	<b>1 610 075</b>	<b>449 810</b>	<b>23,9</b>	<b>18 674 451</b>	<b>5 208 516</b>	<b>28,1</b>
<b>3</b>	<b>Nahrungsmittel pflanzlichen Ursprungs</b>						
301	Weizen .....	285 965	10 670	-45,1	4 581 593	153 545	-20,8
302	Roggen .....	12 164	481	147,1	198 492	6 944	137,4
303	Gerste .....	98 727	3 256	19,1	1 430 950	44 955	17,7
304	Hafer .....	6 912	224	42,2	111 366	3 953	41,5
305	Mais .....	112 042	4 018	-17,5	1 861 904	61 465	53,5
308	Sorghum, Hirse und sonstiges Getreide, ausgenommen Reis .....	15 016	525	-58,1	360 722	11 793	33,4
309	Reis und Reiserzeugnisse .....	3 422	704	-22,0	55 701	9 444	10,8
310	Getreideerzeugnisse, ausgenommen Reiserzeugnisse .....	59 942	4 047	-20,6	1 145 682	66 562	21,8
315	Backwaren und andere Zubereitungen aus Getreide .....	338 402	81 028	18,4	4 575 288	944 512	13,7
316	Malz .....	116 790	9 577	8,1	2 033 462	141 878	12,1
320	Saat- und Pflanzgut, ausgenommen Ölsaaten und sonstigen Samen etc. ....	662	212	-56,3	27 842	10 202	-6,3
325	Hülsenfrüchte .....	4 258	273	27,4	53 268	3 331	26,8
335	Grün- und Raufutter .....	24 720	904	6,2	267 546	9 401	-14,9
340	Kartoffeln und Kartoffelerzeugnisse .....	171 846	8 125	-54,4	3 869 394	227 273	28,5
345	Gemüse und sonstige Küchengewächse, frisch .....	24 609	2 395	-24,5	522 800	46 069	-20,7
350	Frischobst, ausgenommen Südfrüchte .....	8 122	3 374	-30,3	165 059	56 464	0,6
355	Südfrüchte .....	-	-	x	-	-	x
360	Schalen- und Trockenfrüchte .....	2 908	1 757	-55,5	31 696	20 119	-44,7
370	Gemüsezubereitungen und Gemüsekonserven .....	99 599	15 791	-3,7	1 247 861	181 676	3,1
372	Obstzubereitungen und Obstkonserven .....	13 659	4 234	10,2	193 204	57 353	7,1
375	Obst- und Gemüsesäfte .....	45 042	8 285	10,5	664 651	123 943	30,2
377	Kakao und Kakaoerzeugnisse .....	30 334	18 333	22,1	316 023	182 693	8,9
379	Gewürze .....	2 914	2 103	-28,7	40 773	29 036	-5,0
381	Zuckerrüben, Zucker und Zuckererzeugnisse .....	365 666	44 075	-9,1	6 537 299	512 807	11,0
383	Ölfrüchte .....	32 850	2 525	-11,3	165 393	17 650	-24,8
385	pflanzliche Öle und Fette .....	9 811	2 403	-50,7	525 717	95 176	87,0
389	Ölkuchen .....	228 050	15 066	-1,0	3 124 830	166 158	-15,5
393	Kleie, Abfallerzeugnisse zur Viehfütterung und sonstige Futtermittel .....	516 709	55 890	0,3	6 005 477	597 160	12,9
395	Nahrungsmittel pflanzlichen Ursprungs, a.n.g. ....	272 374	115 167	4,0	3 799 613	1 471 431	17,9
396	lebende Pflanzen und Erzeugnisse der Ziergärtnerei .....	4 322	1 858	-14,3	229 247	59 218	5,3
	<b>Zusammen</b>	<b>2 907 838</b>	<b>417 299</b>	<b>-2,7</b>	<b>44 142 851</b>	<b>5 312 207</b>	<b>11,9</b>

<sup>1)</sup> Veränderungsrate der Ausfuhr in Euro zum Vorjahresmonat. - <sup>2)</sup> Veränderungsrate der Ausfuhr in Euro zum Vorjahreszeitraum.

### Noch: 3a. Ausfuhr Bayerns nach Warengruppen und Warenuntergruppen

Nr. der Systematik	Warengruppe Warenuntergruppe	Ausfuhr					
		im Dezember 2022			Januar bis Dezember 2022		
		dt=100 KG	1 000 EUR	% <sup>1)</sup>	dt=100 KG	1 000 EUR	% <sup>2)</sup>
<b>4</b>	<b>Genussmittel</b>						
401	Hopfen .....	20 481	26 613	-10,2	266 859	340 071	-4,2
402	Kaffee .....	10 719	8 213	-43,1	149 869	105 075	-26,8
403	Tee und Mate .....	2 446	2 503	30,9	40 852	36 991	6,4
411	Rohtabak und Tabakerzeugnisse .....	10 823	11 126	1,9	172 857	182 237	-6,0
421	Bier .....	430 531	36 831	30,2	5 773 634	490 318	-0,3
423	Branntwein .....	9 332	2 116	43,8	89 116	21 630	37,6
425	Wein .....	43 112	5 651	21,0	353 117	37 543	19,0
	<b>Zusammen</b>	<b>527 444</b>	<b>93 052</b>	<b>1,9</b>	<b>6 846 304</b>	<b>1 213 865</b>	<b>-4,1</b>
<b>1-4</b>	<b>Ernährungswirtschaft zusammen</b>	<b>5 067 040</b>	<b>966 350</b>	<b>8,4</b>	<b>70 066 155</b>	<b>11 837 295</b>	<b>16,3</b>
<b>5-8</b>	<b>Gewerbliche Wirtschaft</b>						
<b>5</b>	<b>Rohstoffe</b>						
502	Chemiefasern, einschließlich Abfälle, Seidenraupenkokons und Abfallseide .....	43 430	16 642	-31,9	871 443	284 986	11,2
503	Wolle und andere Tierhaare, roh oder bearbeitet, Reißwolle .....	481	174	-89,2	8 569	3 241	-86,7
504	Baumwolle, roh oder bearbeitet, Reißbaumwolle, Abfälle .....	3	1	-98,1	275	23	-97,8
505	Flachs, Hanf, Jute, Hartfasern und sonstige pflanzliche Spinnstoffe .....	74	14	.	495	104	87,5
506	Abfälle und Gespinnstwaren, Lumpen und dergleichen .....	41 686	2 139	33,9	634 173	29 198	30,6
507	Felle zu Pelzwerk, roh .....	-	-	-100,0	53	94	-68,1
508	Felle und Häute, roh, a.n.g. ....	24 985	2 005	-50,4	354 103	35 458	-26,6
511	Rundholz .....	1 070 841	12 546	-19,7	15 850 952	190 588	10,7
513	Rohkautschuk .....	5 842	782	53,7	203 339	11 403	28,5
516	Steinkohle und Steinkohlenbriketts .....	12	2	100,0	77	6	.
517	Braunkohle und Braunkohlenbriketts .....	54	2	-93,6	6 599	173	-47,9
518	Erdöl und Erdgas .....	-	-	x	-	-	x
519	Eisenerze .....	250	8	78,3	2 108	87	40,4
520	Eisen- und manganhaltige Abbrände und Schlacken .....	5 076	52	87,1	72 273	767	84,3
522	Kupfererze .....	-	-	x	-	1	102,2
523	Bleierze .....	-	-	x	-	-	x
524	Zinkerze .....	-	-	x	-	-	x
526	Nickelerze .....	-	-	x	-	-	x
528	Erze und Metallaschen, a.n.g. ....	326	163	-63,1	26 621	8 624	53,1
529	Bauxit und Kryolith .....	-	-	x	468	13	-27,3
530	Speisesalz und Industriesalz .....	85 588	1 380	-11,6	1 093 821	16 720	6,3
532	Steine und Erden, a.n.g. ....	746 666	8 907	-17,2	14 310 962	168 916	0,1
534	Rohstoffe für chemische Erzeugnisse, a.n.g. ....	51 276	4 674	-10,1	558 125	60 129	6,1
537	Edelsteine, Schmucksteine und Perlen, roh .....	1	489	-24,1	54	6 036	23,5
590	Rohstoffe, auch Abfälle a.n.g. ....	761 446	66 962	267,6	10 271 892	1 269 682	.
	<b>Zusammen</b>	<b>2 838 035</b>	<b>116 940</b>	<b>37,9</b>	<b>44 266 403</b>	<b>2 086 248</b>	<b>109,6</b>
<b>6</b>	<b>Halbwaren</b>						
602	Rohseide und Seidengarne, künstliche und synthetische Fäden, auch gezwirnt .....	35 026	23 154	-2,3	594 441	372 664	17,9
603	Garne aus Chemiefasern .....	1 085	932	-38,6	20 716	16 911	-1,3
604	Garne aus Wolle oder anderen Tierhaaren .....	182	254	-95,6	927	2 706	-94,8
605	Garne aus Baumwolle .....	792	746	-26,0	15 451	12 445	29,5
606	Garne aus Flachs, Hanf, Jute, Hartfasern und dergleichen .....	11	14	28,2	602	437	60,8
607	Schnittholz .....	1 338 002	65 977	-18,6	17 736 726	1 241 633	3,3
608	Halbstoffe aus zellulosehaltigen Faserstoffen .....	5 706	835	4,6	140 537	15 666	40,6
609	Kautschuk, bearbeitet .....	40 090	22 976	-0,2	792 990	372 647	3,6
611	Zement .....	50 752	716	-70,5	5 923 325	54 142	34,2

<sup>1)</sup> Veränderungsrate der Ausfuhr in Euro zum Vorjahresmonat. - <sup>2)</sup> Veränderungsrate der Ausfuhr in Euro zum Vorjahreszeitraum.

### Noch: 3a. Ausfuhr Bayerns nach Warengruppen und Warenuntergruppen

Nr. der Systematik	Warengruppe Warenuntergruppe	Ausfuhr					
		im Dezember 2022			Januar bis Dezember 2022		
		dt=100 KG	1 000 EUR	% <sup>1)</sup>	dt=100 KG	1 000 EUR	% <sup>2)</sup>
<b>6</b>	<b>noch Halbwaren</b>						
612	mineralische Baustoffe, a.n.g. ....	613 439	41 371	-15,3	14 501 256	766 250	3,2
641	Roheisen .....	4 335	485	63,9	58 012	4 153	201,6
642	Abfälle und Schrott, aus Eisen oder Stahl .....	769 696	40 039	-12,1	10 704 655	623 567	5,4
643	Ferrolegerungen .....	7 366	3 133	15,9	138 769	49 218	98,6
644	Eisen oder Stahl in Rohformen, Halbzeug aus Eisen oder Stahl .....	1 125	425	-70,6	41 093	8 290	-7,8
645	Aluminium und Aluminiumlegierungen einschl. Abfälle und Schrott .....	117 000	23 351	-47,1	2 875 059	690 424	21,5
646	Kupfer und Kupferlegierungen, einschl. Abfälle und Schrott .....	39 536	23 553	-30,6	654 698	422 856	-7,4
647	Nickel und Nickellegierungen einschl. Abfälle und Schrott .....	-	0	-99,8	880	1 773	41,8
648	Blei und Bleilegerungen, einschl. Abfälle und Schrott .....	1 177	224	-26,2	21 210	4 073	-9,3
649	Zinn und Zinnlegierungen, einschl. Abfälle und Schrott .....	120	339	100,8	2 353	6 973	-22,4
650	Zink und Zinklegierungen einschl. Abfälle und Schrott .....	2 051	264	-66,8	79 178	17 688	20,0
656	radioaktive Elemente und radioaktive Isotope .....	-	8 013	126,8	15	83 394	174,8
659	unedle Metalle, a.n.g. ....	5 291	10 658	-6,1	84 157	187 340	51,1
661	Fettsäuren, Paraffin, Vaseline und Wachse .....	33 192	11 880	-10,7	602 181	215 977	12,8
665	Koks und Schmelzkoks, aus Stein- oder Braunkohle .....	-	-	-100,0	2 280	107	-26,5
667	Rückstände der Erdöl- und Steinkohlenteerdestillation .....	234 130	10 002	34,9	4 704 884	187 690	104,4
669	Mineralölerzeugnisse .....	2 185 806	229 541	22,6	36 417 574	4 116 277	99,3
671	Teer und Teerdestillationserzeugnisse .....	122 078	7 455	-40,6	1 505 806	121 442	21,9
673	Düngemittel .....	46 873	4 731	3,4	967 083	84 569	32,7
679	chemische Halbwaren, a.n.g. ....	509 835	41 726	6,8	7 323 958	603 519	31,6
683	Gold für gewerbliche Zwecke .....	3	16 343	-61,4	64	356 448	13,0
690	Halbwaren, a.n.g. ....	59 151	127 651	-40,4	678 756	1 828 692	-19,3
	<b>Zusammen</b>	<b>6 223 849</b>	<b>716 786</b>	<b>-16,0</b>	<b>106 589 636</b>	<b>12 469 972</b>	<b>23,0</b>
<b>7</b>	<b>Fertigwaren - Vorerzeugnisse</b>						
	Gewebe, Gewirke und Gestricke						
701	aus Seide, künstlichen oder synthetischen Fäden .....	6 793	7 485	-25,6	224 199	158 308	-8,1
702	aus Chemiefasern .....	10 629	27 439	1,0	176 649	427 570	5,3
703	aus Wolle oder anderen Tierhaaren .....	388	1 877	128,7	3 913	18 962	52,2
704	aus Baumwolle .....	554	1 295	-33,5	9 618	18 883	11,9
705	aus Flachs, Hanf, Jute, Hartfasern und dergleichen .....	199	455	-48,7	5 772	12 901	20,8
706	Leder .....	6 660	7 685	-16,7	129 047	96 949	-1,4
707	Pelzfelle, gegerbt oder zugerichtet .....	36	58	62,8	312	543	-3,3
708	Papier und Pappe .....	1 194 179	118 328	5,2	21 350 384	1 933 636	43,3
709	Sperrholz, Span- und Faserplatten, Furnierblätter und dergleichen .....	171 973	13 717	-25,6	3 250 689	276 729	8,1
711	Glas .....	199 589	48 872	17,6	3 414 965	647 259	21,0
732	Kunststoffe .....	1 089 243	276 635	-15,7	17 629 350	4 617 372	12,2
734	Farben, Lacke und Kitten .....	169 166	82 853	-17,5	3 866 116	1 394 907	0,8
736	Dextrine, Gelatine und Leime .....	53 032	17 095	-19,1	915 481	277 293	2,9
738	Sprengstoffe, Schießbedarf und Zündwaren .....	5 517	17 714	97,3	45 993	154 511	6,1
740	pharmazeutische Grundstoffe .....	9 179	21 034	-18,5	121 595	387 094	16,6
749	chemische Vorerzeugnisse, a.n.g. ....	342 042	267 026	13,9	5 026 992	3 378 676	28,4
751	Rohre aus Eisen oder Stahl .....	26 328	14 917	-21,3	704 408	283 202	3,7
753	Stäbe und Profile aus Eisen oder Stahl .....	145 579	21 885	-15,3	3 157 550	463 541	16,0
755	Blech aus Eisen oder Stahl .....	33 789	8 781	-18,1	699 364	165 609	54,5
757	Draht aus Eisen oder Stahl .....	17 909	3 083	-17,6	412 713	62 184	12,7
759	Eisenbahnoberbaumaterial .....	665	578	-50,4	15 388	11 265	11,0
771	Halbzeuge aus Kupfer und Kupferlegierungen .....	94 747	94 422	-21,1	2 090 830	2 042 048	7,0
772	Halbzeuge aus Aluminium .....	36 273	33 031	23,5	675 436	540 137	37,5

<sup>1)</sup> Veränderungsrate der Ausfuhr in Euro zum Vorjahresmonat. - <sup>2)</sup> Veränderungsrate der Ausfuhr in Euro zum Vorjahreszeitraum.

### Noch: 3a. Ausfuhr Bayerns nach Warengruppen und Warenuntergruppen

Nr. der Systematik	Warengruppe Warenuntergruppe	Ausfuhr					
		im Dezember 2022			Januar bis Dezember 2022		
		dt=100 KG	1 000 EUR	% <sup>1)</sup>	dt=100 KG	1 000 EUR	% <sup>2)</sup>
<b>7</b>	<b>noch Fertigwaren - Vorerzeugnisse</b>						
779	Halbzeuge aus unedlen Metallen, a.n.g. ....	1 367	2 885	-2,0	21 648	52 893	25,2
781	Halbzeuge aus Edelmetallen .....	2	2 205	-54,9	95	43 006	-14,0
790	Vorerzeugnisse, a.n.g. ....	121	1 501	-6,8	1 855	16 518	-22,8
	<b>Zusammen</b>	<b>3 615 961</b>	<b>1 092 857</b>	<b>-5,6</b>	<b>63 950 360</b>	<b>17 481 996</b>	<b>16,6</b>
<b>8</b>	<b>Fertigwaren - Enderzeugnisse</b>						
	Bekleidung aus Gewirken oder Gestrickten aus						
801	Seide oder Chemiefasern .....	4 311	28 575	0,1	60 696	392 601	25,2
802	Wolle oder anderen Tierhaaren .....	119	1 669	-33,6	1 752	22 219	10,5
803	Baumwolle .....	8 334	37 440	8,4	98 795	462 814	21,9
804	Bekleidung aus Seide oder Chemiefasern, ausgenommen aus Gewirken oder Gestrickten .....	5 129	31 455	-1,7	68 814	413 032	21,9
805	Bekleidung aus Wolle und anderen Tierhaaren, ausgenommen aus Gewirken oder Gestrickten .....	205	2 435	-8,6	3 054	38 974	43,6
806	Bekleidung aus Baumwolle ausgenommen aus Gewirken oder Gestrickten .....	2 905	14 461	-0,6	50 184	259 438	13,3
807	Bekleidung aus Flachs, Hanf und dergleichen .....	489	4 778	8,6	7 003	59 292	28,7
<b>801-807</b>	<b>Bekleidung zusammen</b>	<b>21 492</b>	<b>120 812</b>	<b>1,3</b>	<b>290 297</b>	<b>1 648 370</b>	<b>21,7</b>
808	Kopfbedeckungen .....	738	4 757	4,1	9 008	56 101	24,1
809	Textilerzeugnisse, a.n.g. ....	110 008	87 506	-3,3	1 902 805	1 289 125	8,1
810	Pelzwaren .....	12	198	2,1	124	1 637	16,2
811	Schuhe .....	10 780	47 976	5,5	135 063	590 521	20,9
812	Lederwaren und Lederbekleidung (ausg. Schuhe) .....	4 671	18 985	1,9	59 640	231 268	8,0
813	Papierwaren .....	407 118	107 545	1,5	6 306 395	1 543 057	14,4
814	Druckerzeugnisse .....	90 069	73 531	-9,7	1 030 626	820 997	-8,1
815	Holzwaren (ohne Möbel) .....	170 598	32 297	-20,3	3 799 466	629 391	15,2
816	Kautschukwaren .....	34 028	50 552	1,2	497 923	589 889	-1,5
817	Waren aus Stein .....	20 504	9 705	1,1	362 812	135 643	3,3
818	keramische Erzeugnisse, ohne Baukeramik .....	51 024	43 624	3,4	847 370	579 006	16,6
819	Glaswaren .....	433 727	103 722	43,8	4 632 247	1 168 218	24,6
820	Werkzeuge, Schneidwaren und Essbestecke aus unedlen Metallen .....	11 694	60 123	-2,4	161 634	855 281	3,9
823	Waren aus Kupfer und Kupferlegierungen .....	10 748	15 920	-31,1	253 169	333 896	1,5
829	Eisen-, Blech- und Metallwaren, a.n.g. ....	388 157	318 835	-4,5	6 829 363	4 686 016	6,8
831	Waren aus Wachs oder Fetten .....	12 966	9 413	-0,6	187 323	117 899	14,4
832	Waren aus Kunststoffen .....	540 111	411 686	-0,3	8 888 359	6 095 800	2,8
833	fotochemische Erzeugnisse .....	458	1 819	-9,2	3 723	16 342	-14,0
834	pharmazeutische Erzeugnisse .....	19 140	301 886	-4,9	270 997	4 369 201	15,8
835	Duftstoffe und Körperpflegemittel .....	48 800	56 959	-9,3	862 193	786 639	12,6
839	chemische Enderzeugnisse, a.n.g. ....	512 400	172 545	-3,9	7 288 103	2 315 528	10,7
841	Kraftmaschinen (ohne Motoren für Ackerschlepper, Luft- und Straßenfahrzeuge) .....	24 612	71 375	1,9	325 157	1 032 776	10,4
842	Pumpen und Kompressoren .....	82 415	208 807	22,1	1 000 494	2 358 480	8,4
843	Armaturen .....	23 906	130 316	5,6	367 902	1 771 564	9,0
844	Lager, Getriebe, Zahnräder und Antriebselemente .....	170 814	277 997	9,4	2 492 256	3 803 182	4,6
845	Hebezeuge und Fördermittel .....	333 081	361 928	10,1	4 113 884	3 883 601	14,4
846	landwirtschaftl. Maschinen (einschl. Ackerschlepper) .....	309 075	447 850	52,3	2 652 653	3 428 664	20,6
847	Maschinen für das Textil-, Bekleidungs- und Ledergewerbe .....	12 716	29 988	2,7	128 732	309 887	-2,9
848	Maschinen für das Ernährungsgewerbe und die Tabakverarbeitung .....	21 916	80 917	-17,4	267 239	918 856	2,8
849	Bergwerks-, Bau- und Baustoffmaschinen .....	140 732	128 569	39,9	1 680 655	1 380 582	12,5
850	Guss- und Walzwerkstechnik .....	168	818	-60,0	3 675	12 338	-16,3
851	Maschinen für die Be- und Verarbeitung von Kautschuk oder Kunststoffen .....	58 547	177 976	-13,3	771 505	1 990 253	13,8
852	Werkzeugmaschinen .....	80 744	301 841	21,2	833 513	2 765 343	15,4

<sup>1)</sup> Veränderungsrate der Ausfuhr in Euro zum Vorjahresmonat. - <sup>2)</sup> Veränderungsrate der Ausfuhr in Euro zum Vorjahreszeitraum.



### Noch: 3a. Ausfuhr Bayerns nach Warengruppen und Warenuntergruppen

Nr. der Systematik	Warengruppe Warenuntergruppe	Ausfuhr					
		im Dezember 2022			Januar bis Dezember 2022		
		dt=100 KG	1 000 EUR	% <sup>1)</sup>	dt=100 KG	1 000 EUR	% <sup>2)</sup>
<b>8</b>	<b>noch Fertigwaren - Enderzeugnisse</b>						
853	Büromaschinen und automatische Datenverarbeitungsmaschinen .....	14 178	186 255	-4,3	155 475	2 048 106	-4,6
854	Maschinen für das Papier- und Druckgewerbe .....	21 212	54 975	9,7	241 821	655 291	25,0
859	Maschinen, a.n.g. ....	248 104	920 418	13,5	2 998 598	9 562 022	2,0
<b>841-859</b>	<b>Maschinen zusammen</b>	<b>1 542 222</b>	<b>3 380 031</b>	<b>13,7</b>	<b>18 033 559</b>	<b>35 920 946</b>	<b>8,0</b>
860	Sportgeräte .....	8 952	24 532	41,1	108 241	236 728	20,3
861	Geräte zur Elektrizitätserzeugung und -verteilung .....	284 414	1 244 251	12,5	4 013 703	15 465 773	10,8
862	elektrische Lampen und Leuchten .....	9 859	41 957	-2,3	122 328	499 992	-5,2
863	nachrichtentechnische Geräte und Einrichtungen .....	4 790	173 119	12,7	56 120	1 815 345	6,9
864	Rundfunk- und Fernsehgeräte, phono- und videotechnische Geräte .....	9 498	48 245	-28,0	112 279	636 894	-3,6
865	elektronische Bauelemente .....	23 056	326 718	1,3	387 511	4 232 962	12,9
869	elektrotechnische Erzeugnisse, a.n.g. ....	131 508	297 765	-7,4	1 897 455	3 867 107	1,2
871	medizinische Geräte und orthopädische Vorrichtungen .....	43 381	564 239	3,9	493 551	6 829 483	6,6
872	mess-, steuerungs- und regelungstechnische Erzeugnisse .....	31 586	591 067	3,0	409 612	7 051 562	4,3
873	optische und fotografische Geräte .....	5 181	110 334	22,2	55 312	1 329 720	28,5
874	Uhren .....	249	15 437	-38,7	5 453	235 736	-6,4
875	Möbel .....	112 108	108 237	-12,6	1 786 813	1 603 521	-4,0
876	Musikinstrumente .....	2 511	9 891	6,8	18 762	92 131	1,8
877	Spielwaren .....	33 448	74 859	-22,8	420 562	701 447	-13,5
878	Schmuckwaren, Gold- und Silberschmiedewaren .....	60	13 132	20,0	1 522	182 067	14,7
881	Schienefahrzeuge .....	9 745	28 815	-7,7	128 426	265 828	-35,9
882	Wasserfahrzeuge .....	27 924	7 252	-61,4	962 524	256 447	105,1
883	Luftfahrzeuge .....	2 825	299 378	-37,1	35 462	3 372 825	7,3
884	Fahrgestelle, Karosserien, Motoren, Teile und Zubehör für Kraftfahrzeuge und dergleichen .....	746 451	942 954	-1,6	10 833 940	13 691 299	1,4
885	Personenkraftwagen und Wohnmobile .....	1 453 346	3 248 863	60,7	15 976 249	34 345 959	30,5
886	Busse .....	6 959	6 029	-78,5	96 858	69 247	-41,4
887	Lastkraftwagen und Spezialfahrzeuge .....	257 807	249 642	87,9	1 805 380	1 591 014	-10,0
888	Fahrräder .....	1 859	6 696	4,8	30 178	105 475	5,8
889	Fahrzeuge, a.n.g. ....	110 709	93 020	-44,6	2 766 614	1 720 044	-9,8
891	vollständige Fabrikationsanlagen .....	2 779	12 880	101,0	36 710	68 661	68,3
896	Enderzeugnisse, a.n.g. ....	36 160	226 921	3,6	540 972	2 793 857	3,2
	<b>Zusammen</b>	<b>7 798 631</b>	<b>14 196 664</b>	<b>12,4</b>	<b>105 754 736</b>	<b>167 841 898</b>	<b>10,7</b>
<b>7-8</b>	<b>Fertigwaren zusammen</b>	<b>11 414 592</b>	<b>15 289 521</b>	<b>10,9</b>	<b>169 705 096</b>	<b>185 323 894</b>	<b>11,2</b>
<b>5-8</b>	<b>Gewerbliche Wirtschaft zusammen</b>	<b>20 476 476</b>	<b>16 123 246</b>	<b>9,5</b>	<b>320 561 135</b>	<b>199 880 114</b>	<b>12,5</b>
901	Rückwaren .....	20 143	32 088	100,0	229 247	308 155	100,0
903	Ersatzlieferungen .....	14 333	17 097	100,0	62 078	214 192	100,0
905	sonstige besondere Warenverkehre .....	-	-	-100,0	-	-	-100,0
906	Zuschätzungen von Antwortausfällen .....	904 159	422 477	.	3 683 852	1 665 819	.
907	Zuschätzungen von Befreiungen .....	234 967	149 661	7,6	3 395 649	1 944 126	17,7
908	Sperrungen in der Außenhandelsstatistik .....	-	-	x	-	-	x
	<b>Insgesamt</b>	<b>26 717 119</b>	<b>17 710 919</b>	<b>11,9</b>	<b>397 998 116</b>	<b>215 849 701</b>	<b>13,7</b>

<sup>1)</sup> Veränderungsrate der Ausfuhr in Euro zum Vorjahresmonat. - <sup>2)</sup> Veränderungsrate der Ausfuhr in Euro zum Vorjahreszeitraum.

#### 4a. Ausfuhr Bayerns nach Erdteilen, Bestimmungsländern und Ländergruppen

Nr. des Landes	Erdteil Bestimmungsland Ländergruppe	Ausfuhr					
		im Dezember 2022			Januar bis Dezember 2022		
		dt=100 KG	1 000 EUR	% <sup>1)</sup>	dt=100 KG	1 000 EUR	% <sup>2)</sup>
	<b>EUROPA</b>						
001	Frankreich .....	1 655 211	1 193 395	10,5	23 038 283	13 684 731	4,5
003	Niederlande .....	1 678 241	721 268	9,7	23 105 634	8 919 702	15,8
005	Italien .....	3 393 871	1 143 433	10,9	47 542 670	14 107 837	7,9
006	Vereinigtes Königreich .....	599 818	784 845	2,0	10 488 016	11 081 256	17,3
007	Irland .....	65 336	86 107	64,3	1 298 520	968 676	18,7
008	Dänemark .....	192 137	162 487	1,1	3 073 197	1 954 249	-2,9
009	Griechenland .....	107 687	61 438	4,8	1 691 835	783 387	13,8
010	Portugal .....	119 582	131 553	19,2	1 540 300	1 357 154	14,7
011	Spanien .....	541 084	518 241	2,4	8 146 051	5 998 807	4,3
017	Belgien .....	1 019 431	744 510	56,5	13 902 401	6 796 482	12,4
018	Luxemburg .....	109 180	42 147	-22,7	2 010 942	622 439	-7,2
024	Island .....	3 732	5 350	24,2	59 547	69 417	23,4
028	Norwegen .....	70 300	97 319	-15,5	1 263 121	1 561 539	47,0
030	Schweden .....	285 071	270 873	17,4	3 974 995	3 352 460	5,8
032	Finnland .....	113 820	100 039	6,5	2 161 855	1 519 671	23,3
037	Liechtenstein .....	22 949	14 030	-6,1	282 741	234 827	9,5
038	Österreich .....	6 413 714	1 456 540	10,4	108 451 420	19 972 930	25,2
039	Schweiz .....	1 163 328	515 789	5,4	18 226 783	6 915 454	15,2
041	Färöer .....	440	618	-3,9	5 116	3 540	28,0
043	Andorra .....	255	444	3,0	5 450	11 884	45,2
044	Gibraltar .....	127	47	-87,7	2 227	1 839	19,3
045	Vatikanstadt .....	0	1	-86,8	13	94	-49,4
046	Malta .....	20 998	8 939	86,2	261 940	101 406	66,0
047	San Marino .....	1 946	938	-11,0	22 685	14 193	39,5
052	Türkei .....	309 449	281 161	22,9	4 151 407	3 426 015	29,4
053	Estland .....	24 952	24 689	17,0	413 849	330 877	28,5
054	Lettland .....	36 076	29 045	-4,8	599 682	328 755	16,9
055	Litauen .....	76 786	60 520	20,4	1 306 074	705 766	38,3
060	Polen .....	1 368 288	789 926	0,8	20 905 376	10 206 885	16,2
061	Tschechien .....	1 011 961	556 503	8,2	17 947 277	7 352 534	10,3
063	Slowakei .....	338 224	204 314	9,1	4 754 206	2 707 309	10,8
064	Ungarn .....	436 186	332 425	-3,2	7 423 354	4 811 037	9,9
066	Rumänien .....	366 739	242 604	-3,2	5 100 480	3 277 985	5,5
068	Bulgarien .....	114 468	65 482	24,5	1 518 562	789 074	20,0
070	Albanien .....	8 698	3 464	14,4	121 471	48 005	16,3
072	Ukraine .....	57 189	49 999	-27,6	819 654	557 633	-20,9
073	Weißrussland (Belarus) .....	28 962	46 662	117,4	273 078	270 452	55,9
074	Republik Moldau .....	7 377	6 338	-20,9	110 909	69 598	15,9
075	Russische Föderation .....	91 891	99 421	-57,3	2 171 928	1 536 477	-50,3
091	Slowenien .....	193 880	90 944	11,3	2 750 765	1 187 559	12,7
092	Kroatien .....	170 673	67 763	31,7	2 025 477	792 048	19,7
093	Bosnien und Herzegowina .....	31 735	12 035	14,3	479 802	163 705	27,4
095	Kosovo .....	11 976	4 851	12,3	172 020	55 654	3,8
096	Nordmazedonien .....	15 010	9 665	-5,0	179 245	109 554	-0,8
097	Montenegro .....	5 842	2 760	24,7	62 880	28 519	30,1
098	Serbien .....	91 905	49 487	46,8	1 047 372	521 198	12,9
600	Zypern .....	7 489	8 120	28,6	94 546	75 523	-19,2
959	Nicht ermittelte Länder (innergem. Warenverkehr) .....	-	-	x	-	-	x
	<b>Zusammen</b>	<b>22 384 013</b>	<b>11 098 530</b>	<b>8,5</b>	<b>344 985 157</b>	<b>139 386 139</b>	<b>11,8</b>
	dar. EU-Länder .....	<b>19 861 083</b>	<b>9 113 307</b>	<b>11,0</b>	<b>305 039 692</b>	<b>112 705 284</b>	<b>12,3</b>
	dar. Euro-Länder .....	<b>15 915 561</b>	<b>6 625 244</b>	<b>13,8</b>	<b>243 070 973</b>	<b>80 169 011</b>	<b>13,1</b>
	dar. EFTA .....	<b>1 260 309</b>	<b>632 489</b>	<b>1,4</b>	<b>19 832 193</b>	<b>8 781 236</b>	<b>19,7</b>
	<u>Nachrichtlich:</u>						
	Europa zusammen, einschl. Ceuta, Melilla, Georgien, Armenien, Aserbaidschan, Kasachstan, Turkmenistan, Usbekistan, Tadschikistan, Kirgistan .....	<b>22 445 433</b>	<b>11 181 664</b>	<b>9,0</b>	<b>345 561 830</b>	<b>140 003 341</b>	<b>12,0</b>

<sup>1)</sup> Veränderungsrate der Ausfuhr in Euro zum Vorjahresmonat. - <sup>2)</sup> Veränderungsrate der Ausfuhr in Euro zum Vorjahreszeitraum.

## Noch: 4a. Ausfuhr Bayerns nach Erdteilen, Bestimmungsländern und Ländergruppen

Nr. des Landes	Erdteil Bestimmungsland Ländergruppe	Ausfuhr					
		im Dezember 2022			Januar bis Dezember 2022		
		dt=100 KG	1 000 EUR	% <sup>1)</sup>	dt=100 KG	1 000 EUR	% <sup>2)</sup>
	<b>AFRIKA</b>						
204	Marokko .....	21 673	22 539	2,6	660 748	347 965	18,9
206	Westsahara .....	-	-	x	-	-	x
208	Algerien .....	8 403	8 595	4,4	133 505	116 072	23,1
212	Tunesien .....	14 455	16 125	9,7	217 860	213 057	20,6
216	Libyen .....	11 516	4 407	-24,4	103 508	39 689	-32,7
220	Ägypten .....	30 417	26 834	-40,4	403 953	355 786	-12,8
224	Sudan .....	1 541	1 921	-22,6	6 938	14 145	1,3
225	Südsudan .....	1	12	-65,8	43	1 250	-34,4
228	Mauretanien .....	759	541	-32,7	26 494	9 838	38,8
232	Mali .....	378	301	-4,4	12 418	19 216	7,8
236	Burkina Faso .....	564	239	-86,3	40 370	21 126	103,0
240	Niger .....	89	53	181,6	4 273	1 943	-9,4
244	Tschad .....	250	35	-67,0	1 334	1 317	-36,8
247	Cabo Verde .....	3	17	-35,6	1 047	366	19,0
248	Senegal .....	2 706	3 129	71,4	29 061	26 652	-11,8
252	Gambia .....	250	475	.	4 938	1 515	-49,8
257	Guinea-Bissau .....	40	9	-91,7	451	113	-88,0
260	Guinea .....	920	157	-47,7	9 421	5 641	-8,5
264	Sierra Leone .....	26	44	-57,8	2 195	1 683	61,3
268	Liberia .....	281	124	.	656 338	118 112	.
272	Côte d'Ivoire .....	2 478	2 140	-37,0	18 385	22 458	-31,4
276	Ghana .....	3 803	8 013	258,9	34 691	37 780	-26,3
280	Togo .....	643	153	53,4	12 060	7 603	227,3
284	Benin .....	689	301	-56,8	9 118	6 848	5,6
288	Nigeria .....	18 007	19 690	100,2	179 462	152 632	9,9
302	Kamerun .....	578	648	-62,1	21 966	20 473	43,3
306	Zentralafrikanische Republik .....	4	37	20,2	353	713	12,3
310	Äquatorialguinea .....	-	-	-100,0	148	871	58,2
311	São Tomé und Príncipe .....	-	-	x	-	-	-100,0
314	Gabun .....	248	512	98,8	5 316	5 603	-9,8
318	Republik Kongo .....	169	414	-68,0	12 650	7 705	87,5
322	Demokratische Republik Kongo .....	205	2 072	133,2	6 120	16 629	-1,7
324	Ruanda .....	19	205	-65,8	890	3 163	-26,1
328	Burundi .....	7	83	-71,3	334	1 839	-37,7
329	St. Helena und zugehörige Gebiete .....	-	-	x	0	26	.
330	Angola .....	2 729	11 094	261,9	12 194	32 413	89,4
334	Äthiopien .....	446	1 386	-28,2	8 417	22 013	1,5
336	Eritrea .....	0	18	-54,2	284	423	-48,2
338	Dschibuti .....	0	7	-92,3	364	719	-31,3
342	Somalia .....	1 826	127	-64,9	153 188	9 425	-30,2
346	Kenia .....	2 408	4 042	-29,3	21 871	31 876	-39,5
350	Uganda .....	811	787	153,7	5 506	10 334	-13,9
352	Vereinigte Republik Tansania .....	904	1 349	24,0	23 852	41 604	65,4
355	Seychellen und zugehörige Gebiete .....	4	25	-53,1	1 102	826	40,3
357	Britisches Territorium im Indischen Ozean .....	-	-	x	-	-	x
366	Mosambik .....	58	1 601	-47,0	2 577	8 722	0,8
370	Madagaskar .....	1 204	680	66,6	3 813	4 778	29,3
373	Mauritius .....	3 512	7 924	.	18 818	32 893	64,3
375	Komoren .....	-	0	-99,9	334	62	-65,0
378	Sambia .....	196	409	19,6	2 707	4 160	32,2
382	Simbabwe .....	1 203	2 835	.	4 794	12 020	.
386	Malawi .....	32	160	6,9	331	1 730	97,4
388	Südafrika .....	62 225	92 371	44,8	931 465	988 046	21,5
389	Namibia .....	452	300	-50,3	8 695	5 393	7,9
391	Botsuana .....	499	1 259	.	2 022	6 643	.
393	Swasiland .....	89	53	29,6	1 049	871	-38,7
395	Lesotho .....	0	5	100,0	194	732	210,0
020	Ceuta .....	3	50	168,0	77	1 218	21,0
023	Melilla .....	0	3	-87,8	153	556	-78,6
	<b>Zusammen</b>	<b>199 724</b>	<b>246 308</b>	<b>18,6</b>	<b>3 820 194</b>	<b>2 797 286</b>	<b>15,5</b>
	<u>Nachrichtlich:</u>						
	Afrika zusammen, ohne Ceuta und Melilla .....	<b>199 721</b>	<b>246 255</b>	<b>18,6</b>	<b>3 819 964</b>	<b>2 795 512</b>	<b>15,6</b>

<sup>1)</sup> Veränderungsrate der Ausfuhr in Euro zum Vorjahresmonat. - <sup>2)</sup> Veränderungsrate der Ausfuhr in Euro zum Vorjahreszeitraum.

## Noch: 4a. Ausfuhr Bayerns nach Erdteilen, Bestimmungsländern und Ländergruppen

Nr. des Landes	Erdteil Bestimmungsland Ländergruppe	Ausfuhr					
		im Dezember 2022			Januar bis Dezember 2022		
		dt=100 KG	1 000 EUR	% <sup>1)</sup>	dt=100 KG	1 000 EUR	% <sup>2)</sup>
	<b>AMERIKA</b>						
400	Vereinigte Staaten .....	1 249 106	2 244 996	32,1	14 837 320	25 159 731	26,3
404	Kanada .....	126 229	158 616	2,2	1 304 098	1 874 325	35,6
406	Grönland .....	2	11	-63,9	615	937	.
408	St. Pierre und Miquelon .....	-	-	x	0	4	-58,1
412	Mexiko .....	115 929	173 105	9,4	1 716 295	2 206 076	20,1
413	Bermuda .....	25	243	-87,4	835	6 261	22,3
416	Guatemala .....	1 548	3 219	161,4	26 934	39 696	33,8
421	Belize .....	5	1	-96,8	683	1 066	102,8
424	Honduras .....	1 519	1 991	-0,3	27 249	43 547	27,6
428	El Salvador .....	476	895	-36,1	11 230	20 691	22,3
432	Nicaragua .....	352	867	-2,0	4 209	10 719	-14,9
436	Costa Rica .....	2 490	3 756	-63,8	31 057	44 630	13,5
442	Panama (einschl. ehem. Kanalzone) .....	964	3 173	88,7	20 092	31 876	27,9
446	Anguilla .....	-	-	x	65	126	196,4
448	Kuba .....	3 162	2 773	-9,6	11 291	23 653	57,3
449	St. Kitts und Nevis .....	0	7	100,0	125	567	.
452	Haiti .....	9	143	-37,1	2 457	3 312	-66,8
453	Bahamas .....	50	233	-6,5	5 124	4 783	21,1
454	Turks- und Caicosinseln .....	-	-	x	0	2	-64,3
456	Dominikanische Republik .....	2 836	3 527	-38,6	42 128	44 882	0,8
457	Amerikanische Jungferninseln .....	-	-	-100,0	34	209	67,1
459	Antigua und Barbuda .....	9	5	255,8	249	90	-43,9
460	Dominica .....	-	-	-100,0	90	142	-24,2
463	Kaimaninseln .....	102	322	285,6	609	4 027	8,5
464	Jamaika .....	420	1 195	155,9	5 082	13 803	81,8
465	St. Lucia .....	13	21	.	368	301	-52,4
467	St. Vincent und die Grenadinen .....	0	2	-96,9	760	880	48,1
468	Britische Jungferninseln .....	-	-	-100,0	89	108	-98,7
469	Barbados .....	17	73	40,1	279	810	50,1
470	Montserrat .....	-	-	x	-	-	-100,0
472	Trinidad und Tobago .....	42	236	-47,4	3 465	8 835	-19,8
473	Grenada (einschl. südl. Grenadinen) .....	-	-	x	62	117	-8,4
474	Aruba .....	30	132	-75,0	3 413	2 156	7,0
475	Bonaire, Sint Eustatius und Saba .....	1	32	100,0	40	236	.
477	Curaçao .....	584	615	.	2 012	3 270	96,3
479	Sint Maarten (niederländischer Teil) .....	3	65	18,8	669	1 030	298,1
480	Kolumbien .....	12 456	15 685	24,6	201 758	218 788	4,5
481	St. Barthélemy .....	0	7	-55,1	36	122	3,6
484	Venezuela .....	73	385	-19,6	6 169	8 490	104,3
488	Guyana .....	0	25	-72,8	2 226	1 689	35,5
492	Suriname .....	299	64	47,3	6 002	8 199	118,6
500	Ecuador .....	3 066	4 329	-87,2	49 491	66 060	-45,9
504	Peru .....	8 358	9 915	23,4	143 469	129 301	17,6
508	Brasilien .....	124 790	147 190	27,3	1 402 827	1 659 342	11,1
512	Chile .....	25 806	29 686	17,9	385 670	374 872	26,5
516	Bolivien .....	3 023	7 497	.	14 839	24 217	122,6
520	Paraguay .....	1 497	3 680	42,2	20 829	26 823	0,6
524	Uruguay .....	1 580	2 885	32,8	25 027	37 840	-35,1
528	Argentinien .....	13 046	17 108	13,3	264 540	252 191	24,6
529	Falklandinseln .....	-	-	-100,0	93	25	-60,4
	<b>Zusammen</b>	<b>1 699 915</b>	<b>2 838 713</b>	<b>25,6</b>	<b>20 582 005</b>	<b>32 360 859</b>	<b>24,7</b>
	dar. NAFTA .....	<b>1 491 263</b>	<b>2 576 717</b>	<b>28,0</b>	<b>17 857 713</b>	<b>29 240 131</b>	<b>26,3</b>

<sup>1)</sup> Veränderungsrate der Ausfuhr in Euro zum Vorjahresmonat. - <sup>2)</sup> Veränderungsrate der Ausfuhr in Euro zum Vorjahreszeitraum.

## Noch: 4a. Ausfuhr Bayerns nach Erdteilen, Bestimmungsländern und Ländergruppen

Nr. des Landes	Erdteil Bestimmungsland Ländergruppe	Ausfuhr					
		im Dezember 2022			Januar bis Dezember 2022		
		dt=100 KG	1 000 EUR	% <sup>1)</sup>	dt=100 KG	1 000 EUR	% <sup>2)</sup>
	<b>ASIEN</b>						
604	Libanon .....	3 057	3 177	56,0	64 293	34 799	8,5
608	Arabische Republik Syrien .....	165	103	-82,4	11 950	6 607	27,2
612	Irak .....	19 122	23 391	148,3	182 942	134 188	57,2
616	Islamische Republik Iran .....	7 216	8 582	12,4	106 392	104 107	28,5
624	Israel .....	70 910	67 281	9,2	1 066 756	835 774	25,1
625	Besetzte palästinensische Gebiete .....	152	687	-31,0	5 172	13 039	25,9
626	Timor-Leste (ehem. Osttimor) .....	-	-	-100,0	-	-	-100,0
628	Jordanien .....	11 291	10 214	116,1	162 051	78 378	39,3
632	Saudi-Arabien .....	60 722	73 608	46,8	988 773	663 000	13,3
636	Kuwait .....	11 978	15 186	78,9	137 780	134 359	11,7
640	Bahrain .....	2 797	4 603	48,0	48 495	37 533	1,0
644	Katar .....	13 887	22 988	99,9	129 115	162 094	6,3
647	Vereinigte Arabische Emirate .....	59 196	92 083	48,7	1 045 240	797 435	11,4
649	Oman .....	4 740	6 169	-37,4	147 741	70 557	-32,2
653	Jemen .....	1 348	2 734	242,7	15 705	25 553	145,2
660	Afghanistan .....	488	51	-40,3	8 665	1 877	-54,6
662	Pakistan .....	48 334	24 035	60,3	346 159	176 397	4,4
664	Indien .....	185 861	196 619	0,4	2 465 355	2 038 802	16,8
666	Bangladesch .....	7 077	11 712	-81,7	91 223	149 789	-12,1
667	Malediven .....	313	219	40,8	4 264	4 015	123,8
669	Sri Lanka .....	1 883	1 213	-17,2	39 572	25 251	-6,2
672	Nepal .....	12	196	-32,7	1 660	9 167	86,2
675	Bhutan .....	89	143	226,6	690	1 354	36,5
676	Myanmar .....	212	1 071	-58,6	17 667	18 833	-46,0
680	Thailand .....	54 390	55 682	27,0	641 397	765 994	10,8
684	Demokratische Volksrepublik Laos .....	187	825	.	2 936	2 386	66,2
690	Vietnam .....	49 003	41 776	21,0	652 177	529 328	27,5
696	Kambodscha .....	1 156	572	-70,3	19 845	17 539	-13,8
700	Indonesien .....	20 684	36 504	81,3	276 062	349 509	32,1
701	Malaysia .....	31 822	128 728	17,5	467 645	1 615 136	13,4
703	Brunei Darussalam .....	13	67	-91,1	675	2 968	-33,0
706	Singapur .....	31 918	91 052	-25,4	646 011	1 462 498	16,7
708	Philippinen .....	20 245	22 337	43,9	211 200	207 450	10,5
716	Mongolei .....	2 830	796	-31,2	20 686	26 615	6,3
720	Volksrepublik China .....	1 037 272	1 409 195	1,6	10 571 624	18 411 517	4,7
724	Demokratische Volksrepublik Korea .....	-	-	x	-	-	x
728	Republik Korea .....	161 951	361 925	20,4	2 230 192	4 054 431	22,2
732	Japan .....	175 127	282 848	38,8	1 899 809	2 953 350	16,7
736	Taiwan .....	92 072	168 797	48,9	876 096	1 825 138	23,1
740	Hongkong .....	33 762	77 657	50,4	286 071	804 988	10,5
743	Macau .....	4	560	-9,5	497	12 348	95,4
076	Georgien .....	8 540	9 301	179,9	78 983	75 706	143,4
077	Armenien .....	4 843	4 626	30,8	55 257	39 907	119,6
078	Aserbaidshjan .....	6 843	5 857	159,9	88 046	50 557	52,4
079	Kasachstan .....	28 743	38 846	.	224 202	275 291	111,5
080	Turkmenistan .....	1 205	1 105	-34,7	19 527	19 589	4,9
081	Usbekistan .....	7 947	14 453	106,0	84 296	107 222	37,3
082	Tadschikistan .....	691	1 311	.	4 372	9 860	249,8
083	Kirgisistan .....	2 605	7 581	.	21 761	37 296	.
	<b>Zusammen</b>	<b>2 284 700</b>	<b>3 328 465</b>	<b>12,9</b>	<b>26 467 027</b>	<b>39 179 534</b>	<b>11,7</b>
	dar. ASEAN .....	<b>209 630</b>	<b>378 614</b>	<b>7,9</b>	<b>2 935 617</b>	<b>4 971 642</b>	<b>15,7</b>
	<u>Nachrichtlich:</u>						
	Asien zusammen, ohne Georgien, Armenien Aserbaidshjan, Kasachstan, Turkmenistan, Usbekistan, Tadschikistan und Kirgisistan .....	<b>2 223 283</b>	<b>3 245 385</b>	<b>11,2</b>	<b>25 890 584</b>	<b>38 564 106</b>	<b>10,9</b>

<sup>1)</sup> Veränderungsrate der Ausfuhr in Euro zum Vorjahresmonat. - <sup>2)</sup> Veränderungsrate der Ausfuhr in Euro zum Vorjahreszeitraum.

## Noch: 4a. Ausfuhr Bayerns nach Erdteilen, Bestimmungsländern und Ländergruppen

Nr. des Landes	Erdteil Bestimmungsland Ländergruppe	Ausfuhr					
		im Dezember 2022			Januar bis Dezember 2022		
		dt=100 KG	1 000 EUR	% <sup>1)</sup>	dt=100 KG	1 000 EUR	% <sup>2)</sup>
	<b>AUSTRALIEN - OZEANIEN</b>						
800	Australien .....	120 491	161 527	7,8	1 711 790	1 737 567	17,3
801	Papua-Neuguinea .....	1	16	-69,2	287	1 108	-53,1
803	Nauru .....	-	-	x	-	-	-100,0
804	Neuseeland .....	23 606	26 355	-18,6	245 192	252 601	7,2
806	Salomonen .....	-	-	x	1	12	-66,8
807	Tuvalu .....	-	-	x	-	-	x
809	Neukaledonien und zugehörige Gebiete .....	120	153	-46,7	2 186	2 672	3,5
811	Wallis und Futuna .....	-	-	x	0	1	1,6
812	Kiribati .....	-	-	x	-	-	x
813	Pitcairninnseln .....	-	-	x	-	-	x
815	Fidschi .....	25	225	.	645	2 514	152,8
816	Vanuatu .....	-	-	x	46	52	20,9
817	Tonga .....	-	-	x	-	-	-100,0
819	Samoa .....	0	1	100,0	0	9	-64,0
820	Nördliche Marianen .....	28	120	100,0	59	323	-37,5
822	Französisch-Polynesien .....	64	345	.	2 999	1 940	-13,9
823	Föderierte Staaten von Mikronesien .....	-	-	x	1	18	100,0
824	Marshallinseln .....	6	19	.	130 997	23 756	.
825	Palau .....	-	-	x	-	-	-100,0
830	Amerikanisch-Samoa .....	-	-	x	17	22	100,0
831	Guam .....	205	386	10,7	1 452	2 717	-33,8
832	Kleinere Amerikanische Überseeinseln .....	-	-	x	0	20	-41,6
833	Kokosinseln (Keelinginseln) .....	-	-	x	-	-	x
834	Weihnachtsinsel .....	-	-	x	-	-	x
835	Heard und McDonaldinseln .....	-	-	x	-	-	x
836	Norfolkinsel .....	-	-	x	-	-	x
837	Cookinseln .....	-	-	-100,0	59	68	-70,4
838	Niue .....	-	-	x	-	-	x
839	Tokelau .....	0	1	100,0	0	7	-79,9
891	Antarktis .....	-	-	x	-	-	x
892	Bouvetinsel .....	-	-	x	-	-	x
893	Südgeorgien und die Südlichen Sandwichinseln .....	-	-	x	-	-	x
894	Französische Südgebiete .....	1	7	100,0	28	117	-27,5
	<b>Zusammen</b>	<b>144 549</b>	<b>189 155</b>	<b>3,3</b>	<b>2 095 761</b>	<b>2 025 525</b>	<b>17,1</b>
950	Schiffs- und Flugzeugbedarf .....	4 218	9 749	.	47 971	100 354	.
953	Hohe See .....	-	-	x	-	-	x
958	Nicht ermittelte Länder und Gebiete .....	-	-	-100,0	0	4	112,7
	<b>Zusammen</b>	<b>4 218</b>	<b>9 749</b>	<b>.</b>	<b>47 972</b>	<b>100 358</b>	<b>.</b>
	<b>Insgesamt</b>	<b>26 717 119</b>	<b>17 710 919</b>	<b>11,9</b>	<b>397 998 116</b>	<b>215 849 701</b>	<b>13,7</b>
	<b>BRIC</b> .....	<b>1 439 814</b>	<b>1 852 426</b>	<b>-4,1</b>	<b>16 611 735</b>	<b>23 646 138</b>	<b>-1,1</b>
	<b>BRICS</b> .....	<b>1 502 039</b>	<b>1 944 797</b>	<b>-2,5</b>	<b>17 543 199</b>	<b>24 634 185</b>	<b>-0,4</b>

<sup>1)</sup> Veränderungsrate der Ausfuhr in Euro zum Vorjahresmonat. - <sup>2)</sup> Veränderungsrate der Ausfuhr in Euro zum Vorjahreszeitraum.

Abb. 5

### Einfuhr Bayerns im Dezember 2022 nach ausgewählten Warenuntergruppen in Milliarden Euro

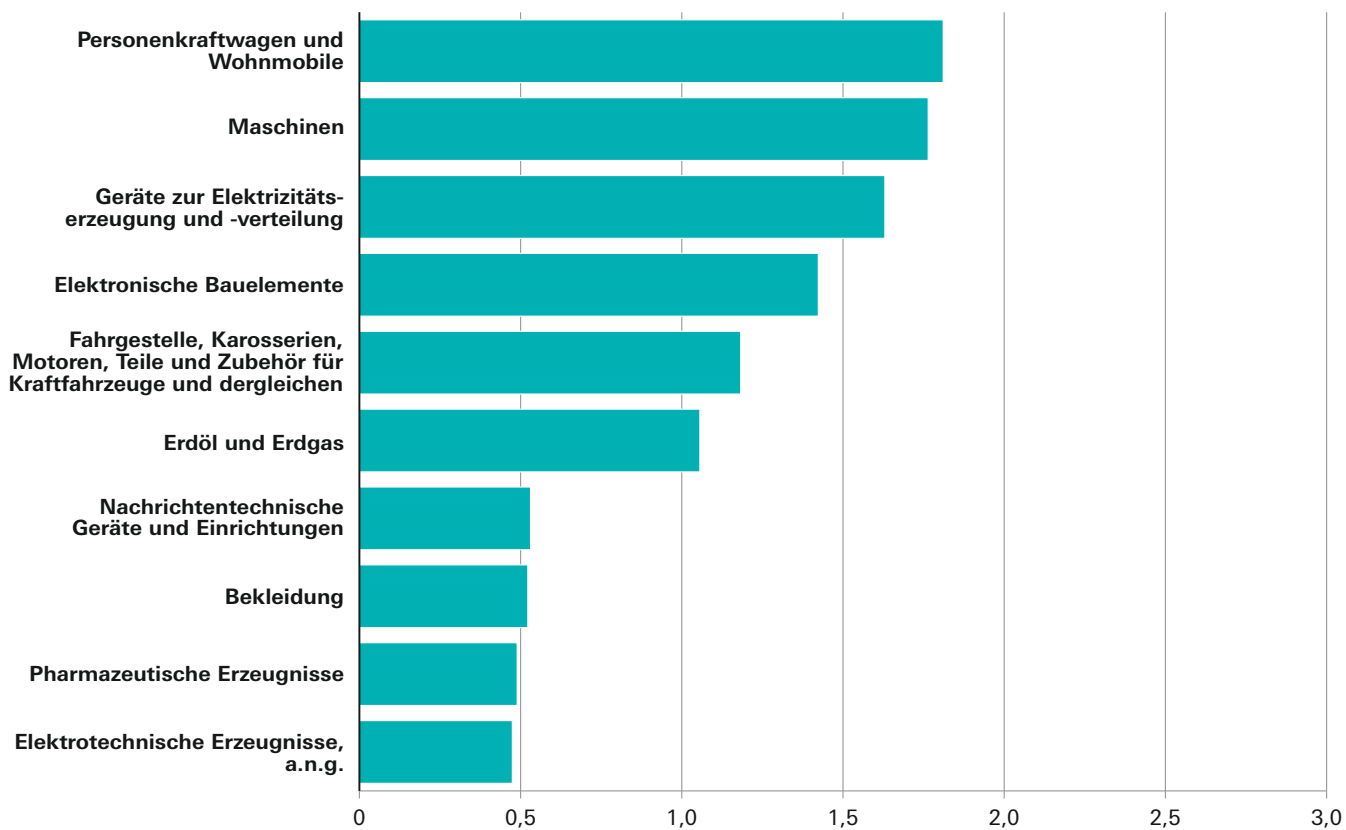
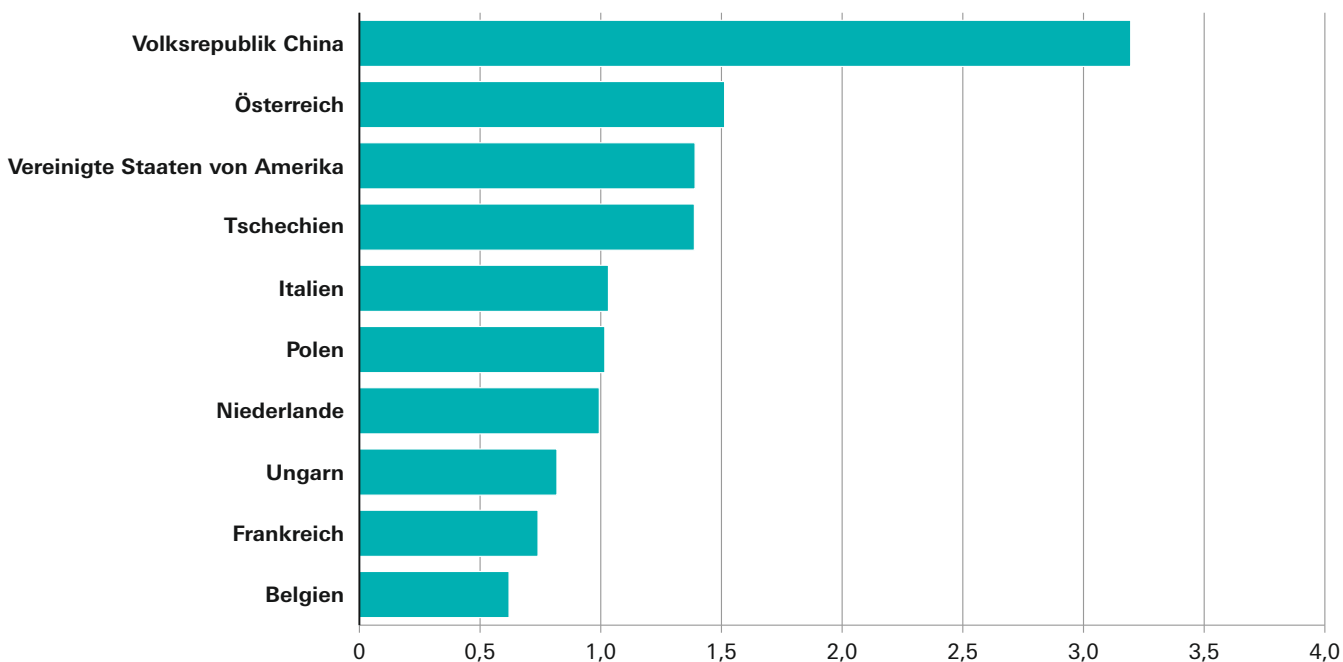


Abb. 6

### Einfuhr Bayerns im Dezember 2022 nach ausgewählten Ursprungsländern in Milliarden Euro



## 1b. Entwicklung der Einfuhr Bayerns

Lfd. Nr.	Jahr Monat	Einfuhr insgesamt	Ernährungswirtschaft				zusammen
			Lebende Tiere <sup>1)</sup>	Nahrungsmittel		Genussmittel	
				tierischen Ursprungs	pflanzlichen Ursprungs <sup>2)</sup>		
1 000 Euro							
1	2000 .....	85 033 916	26 501	1 198 090	2 457 560	683 849	4 365 999
2	2001 .....	89 765 445	15 479	1 391 505	2 570 333	728 102	4 705 419
3	2002 .....	85 725 937	20 861	1 257 809	2 722 455	696 773	4 697 897
4	2003 .....	87 489 495	22 521	1 380 982	2 893 595	706 017	5 003 115
5	2004 .....	93 975 640	24 997	1 507 596	2 794 588	708 025	5 035 206
6	2005 .....	99 242 471	34 496	1 704 438	2 976 732	807 506	5 523 172
7	2006 .....	115 935 077	39 162	1 743 860	3 238 600	869 678	5 891 300
8	2007 .....	123 754 913	39 455	1 936 069	3 640 050	880 147	6 495 721
9	2008 .....	129 468 096	51 732	2 035 829	3 952 956	787 886	6 828 404
10	2009 .....	107 290 529	44 841	1 983 400	3 794 863	789 461	6 612 565
11	2010 .....	129 429 457	43 487	2 089 108	4 147 044	815 919	7 095 558
12	2011 .....	145 679 686	49 511	2 298 620	4 367 763	904 832	7 620 725
13	2012 .....	147 591 330	62 045	2 463 898	4 275 756	862 622	7 664 319
14	2013 .....	146 767 114	69 358	2 697 736	4 672 597	844 487	8 284 179
15	2014 .....	150 303 646	71 034	2 738 399	4 715 481	804 165	8 329 080
16	2015 .....	161 522 630	54 437	2 684 694	5 385 274	939 514	9 063 919
17	2016 .....	166 208 122	65 225	2 763 630	5 466 698	1 034 003	9 329 557
18	2017 .....	179 362 247	66 772	3 000 102	5 631 924	1 303 986	10 002 781
19	2018 .....	188 784 473	70 042	2 970 873	5 529 975	1 319 000	9 889 890
20	2019 .....	192 841 070	60 004	3 113 734	5 859 890	1 175 968	10 209 597
21	2020 .....	180 684 098	77 543	3 101 138	6 159 205	1 241 948	10 579 834
22	2021 .....	211 819 783	81 886	3 310 001	6 949 905	1 243 185	11 584 976
<b>2021</b>							
23	Januar .....	15 649 623	6 211	245 214	484 487	82 708	818 620
24	Februar .....	16 372 673	6 202	233 712	509 611	86 354	835 880
25	März .....	18 984 106	6 427	303 076	636 037	100 144	1 045 683
26	April .....	17 130 104	6 426	254 394	580 927	105 187	946 934
27	Mai .....	16 659 342	6 420	243 376	593 553	99 091	942 439
28	Juni .....	18 067 214	6 956	277 898	581 336	108 906	975 096
29	Juli .....	17 212 917	6 337	273 696	572 833	103 126	955 992
30	August .....	15 682 671	6 294	266 282	553 391	87 215	913 182
31	September .....	18 000 640	6 574	286 889	611 541	105 101	1 010 105
32	Oktober .....	18 408 640	8 134	294 728	594 609	111 035	1 008 507
33	November .....	20 242 135	7 873	308 690	605 981	143 533	1 066 078
34	Dezember .....	19 409 719	8 030	322 047	625 598	110 785	1 066 461
<b>2022<sup>3)</sup></b>							
35	Januar .....	17 724 711	8 048	243 782	478 846	78 571	809 247
36	Februar .....	19 169 391	8 332	300 026	680 775	95 371	1 084 504
37	März .....	21 332 801	9 656	336 269	687 145	100 137	1 133 206
38	April .....	19 794 066	7 247	326 278	629 462	98 380	1 061 367
39	Mai .....	21 374 741	7 808	343 360	674 596	102 360	1 128 124
40	Juni .....	21 888 059	7 338	325 041	736 404	121 359	1 190 142
41	Juli .....	20 381 813	5 533	325 521	639 603	109 708	1 080 365
42	August .....	19 949 379	7 930	364 904	614 910	110 018	1 097 762
43	September .....	22 373 065	6 166	337 550	610 508	128 301	1 082 525
44	Oktober .....	22 528 890	9 892	339 718	704 488	118 174	1 172 272
45	November .....	23 076 017	6 800	351 911	651 516	128 839	1 139 066
46	Dezember .....	20 075 396	5 160	324 502	598 224	118 037	1 045 923
Nachrichtlich: Veränderung der Einfuhr in Euro zum ... in %							
47	Vormonat .....	-13,0	-24,1	-7,8	-8,2	-8,4	-8,2
48	Vorjahresmonat .....	3,4	-35,7	0,8	-4,4	6,5	-1,9

<sup>1)</sup> Einschl. lebende Tiere zu anderen als Ernährungszwecken. - <sup>2)</sup> Einschl. lebende Pflanzen und Erzeugnisse der Ziergärtnerei.  
<sup>3)</sup> Vorläufige Ergebnisse.



nach Warengruppen

Gewerbliche Wirtschaft						Rückwaren, Ersatzlieferungen, andere nicht aufgliederbare Warenverkehre	Lfd. Nr.
Rohstoffe	Halbwaren	Fertigwaren			zusammen		
		insgesamt	davon				
			Vorerzeugnisse	Enderzeugnisse			
1 000 Euro							
5 055 505	5 396 758	70 215 654	7 347 056	62 868 598	80 667 917	-	1
7 664 137	3 468 077	73 927 811	6 735 468	67 192 343	85 060 025	-	2
6 310 887	2 852 160	71 864 993	6 444 052	65 420 941	81 028 039	-	3
7 179 898	3 046 878	69 893 268	6 751 362	63 141 906	80 120 045	2366335	4
7 529 679	3 645 544	75 152 715	7 665 210	67 487 505	86 327 938	2612495	5
9 019 505	3 413 551	78 702 378	8 192 986	70 509 392	91 135 434	2583865	6
12 864 151	5 011 180	88 366 130	9 273 875	79 092 255	106 241 461	3802315	7
11 841 153	5 626 947	95 900 197	10 497 662	85 402 535	113 368 297	3 890 895	8
16 821 217	5 988 953	95 900 005	10 353 396	85 546 609	118 710 175	3 929 516	9
11 297 456	3 914 659	81 091 380	7 990 015	73 101 365	96 303 496	4 374 468	10
14 677 091	5 473 634	96 918 846	10 450 321	86 468 524	117 069 524	5 264 329	11
19 133 082	6 558 681	106 567 653	11 822 837	94 744 814	132 259 418	5 799 540	12
20 162 889	6 493 469	108 037 366	12 089 725	95 947 640	134 693 726	5 233 288	13
19 952 603	6 536 325	106 544 506	11 542 965	95 001 541	133 033 434	5 449 502	14
15 669 600	6 190 328	114 513 407	10 203 009	104 310 398	136 373 336	5 601 231	15
12 545 955	6 259 059	127 376 815	10 065 375	117 311 440	146 181 829	6 276 882	16
10 631 837	5 863 816	132 386 274	9 960 905	122 425 371	148 881 929	7 996 635	17
11 225 379	6 661 656	143 104 412	11 370 397	131 734 014	160 991 445	8 368 017	18
13 720 950	6 718 166	149 998 075	12 345 557	137 652 519	170 437 191	8 457 396	19
14 022 046	6 485 270	153 665 135	11 817 860	141 847 273	174 172 448	8 459 027	20
8 457 284	6 140 282	148 305 694	10 920 042	137 385 652	162 903 260	7 253 001	21
13 804 327	8 822 490	168 594 114	13 943 282	154 650 832	191 220 932	9 013 875	22
1 150 691	551 260	12 549 323	901 893	11 647 431	14 251 274	579 728	23
736 712	630 881	13 432 211	1 050 148	12 382 063	14 799 803	736 989	24
954 987	744 837	15 610 001	1 133 087	14 476 915	17 309 825	628 598	25
911 913	707 675	13 932 414	1 167 635	12 764 779	15 552 001	631 169	26
1 070 551	822 238	13 112 457	1 159 463	11 952 994	15 005 246	711 657	27
1 018 205	741 694	14 513 603	1 272 790	13 240 813	16 273 502	818 616	28
1 080 408	784 697	13 693 739	1 244 104	12 449 636	15 558 845	698 080	29
1 123 150	652 567	12 349 553	1 067 713	11 281 840	14 125 270	644 218	30
1 156 067	713 383	14 346 578	1 237 388	13 109 191	16 216 028	774 507	31
1 538 279	765 335	14 194 106	1 282 863	12 911 242	16 497 720	902 413	32
1 565 538	805 731	15 843 591	1 323 199	14 520 392	18 214 860	961 197	33
1 497 825	902 193	15 016 538	1 103 001	13 913 537	17 416 557	926 701	34
1 858 489	711 652	13 718 756	1 205 987	12 512 769	16 288 897	626 567	35
1 715 503	734 017	14 942 290	1 444 384	13 497 906	17 391 810	693 077	36
1 984 163	940 772	16 527 135	1 500 566	15 026 569	19 452 069	747 525	37
2 167 739	926 565	14 764 379	1 413 741	13 350 638	17 858 683	874 016	38
2 290 622	832 488	16 197 064	1 514 977	14 682 087	19 320 174	926 443	39
2 137 727	816 240	16 794 597	1 565 715	15 228 883	19 748 564	949 352	40
1 546 134	909 231	15 871 869	1 359 519	14 512 350	18 327 234	974 213	41
1 839 552	938 774	15 192 857	1 293 993	13 898 864	17 971 183	880 434	42
1 201 647	1 004 729	17 946 886	1 423 895	16 522 991	20 153 262	1 137 277	43
1 261 708	729 819	17 886 753	1 404 861	16 481 892	19 878 281	1 478 338	44
1 374 219	772 687	18 136 917	1 277 870	16 859 047	20 283 823	1 653 128	45
1 179 574	841 757	15 506 716	933 928	14 572 788	17 528 048	1 501 426	46
-14,2	8,9	-14,5	-26,9	- 13,6	-13,6	-9,2	47
-21,2	-6,7	3,3	-15,3	4,7	0,6	62,0	48

## 2b. Einfuhr Bayerns nach Warengruppen

Warengruppe	Einfuhr im Berichts- monat	Zu- bzw. Abnahme (-) gegenüber		Einfuhr seit Jahres- beginn	Zu- bzw. Abnahme (-) gegenüber Vorjahr
		Vor- monat	Vor- jahres- monat		
	1 000 Euro	%		1 000 Euro	%
<b>Einfuhr insgesamt .....</b>	<b>20 075 396</b>	<b>- 13,0</b>	<b>3,4</b>	<b>249 668 328</b>	<b>17,9</b>
Ernährungswirtschaft .....	1 045 923	- 8,2	- 1,9	13 024 503	12,4
Lebende Tiere <sup>1)</sup> .....	5 160	- 24,1	- 35,7	89 908	9,8
Nahrungsmittel tierischen Ursprungs .....	324 502	- 7,8	0,8	3 918 862	18,4
Nahrungsmittel pflanz- lichen Ursprungs <sup>2)</sup> .....	598 224	- 8,2	- 4,4	7 706 478	10,9
Genussmittel .....	118 037	- 8,4	6,5	1 309 255	5,3
Gewerbliche Wirtschaft .....	17 528 048	- 13,6	0,6	224 202 027	17,2
Rohstoffe .....	1 179 574	- 14,2	- 21,2	20 557 078	48,9
Halbwaren .....	841 757	8,9	- 6,7	10 158 732	15,1
Fertigwaren .....	15 506 716	- 14,5	3,3	193 486 218	14,8
Vorerzeugnisse .....	933 928	- 26,9	- 15,3	16 339 435	17,2
Enderzeugnisse .....	14 572 788	- 13,6	4,7	177 146 783	14,5
Rückwaren, Ersatz- lieferungen, andere nicht aufgliederbare Warenverkehre .....	1 501 426	- 9,2	62,0	12 441 797	38,0

<sup>1)</sup> Einschl. lebende Tiere zu anderen als Ernährungszwecken. - <sup>2)</sup> Einschl. lebende Pflanzen und Erzeugnisse der Ziergärtnerei.

### 3b. Einfuhr Bayerns nach Warengruppen und Warenuntergruppen

Nr. der Systematik	Warengruppe Warenuntergruppe	Einfuhr					
		im Dezember 2022			Januar bis Dezember 2022		
		dt=100 KG	1 000 EUR	% <sup>1)</sup>	dt=100 KG	1 000 EUR	% <sup>2)</sup>
<b>1-4</b>	<b>Ernährungswirtschaft</b>						
<b>1</b>	<b>Lebende Tiere</b>						
101	Pferde .....	72	146	-90,4	779	4 232	6,0
102	Rinder .....	4 486	1 798	-38,6	91 713	38 163	24,8
103	Schweine .....	813	194	27,1	6 592	1 545	-40,5
105	Schafe .....	-	-	x	-	-	x
107	Hausgeflügel .....	16 431	2 372	-12,9	177 197	31 665	-2,2
109	lebende Tiere, a.n.g. ....	18	650	-7,3	462	14 304	15,8
	<b>Zusammen</b>	<b>21 820</b>	<b>5 160</b>	<b>-35,7</b>	<b>276 743</b>	<b>89 908</b>	<b>9,8</b>
<b>2</b>	<b>Nahrungsmittel tierischen Ursprungs</b>						
201	Milch und Milcherzeugnisse, ausgenommen Butter und Käse .....	979 898	78 589	-1,6	13 016 577	1 064 888	21,5
202	Butter und andere Fettstoffe aus der Milch, einschl. Milchstreichfette .....	9 168	6 542	2,1	119 402	75 735	48,0
203	Käse .....	159 520	112 795	5,2	2 230 134	1 288 211	11,2
204	Fleisch und Fleischwaren .....	152 928	87 207	1,4	1 842 588	1 014 996	25,1
206	Fische und Krebstiere, Weichtiere und andere wirbellose Wassertiere .....	25 162	21 646	-12,7	347 094	261 218	15,8
208	tierische Öle und Fette .....	13 013	2 158	-9,4	134 157	25 598	32,0
209	Eier, Eiweiß und Eigelb .....	11 809	4 521	7,9	182 467	55 278	24,3
211	Fischmehl, Fleischmehl und ähnliche Erzeugnisse .....	46 116	5 245	-0,1	424 283	44 854	16,8
219	Nahrungsmittel tierischen Ursprungs a.n.g. ....	22 855	5 797	-2,8	574 564	88 084	3,8
	<b>Zusammen</b>	<b>1 420 469</b>	<b>324 502</b>	<b>0,8</b>	<b>18 871 266</b>	<b>3 918 862</b>	<b>18,4</b>
<b>3</b>	<b>Nahrungsmittel pflanzlichen Ursprungs</b>						
301	Weizen .....	323 606	10 456	27,2	3 273 548	116 239	27,8
302	Roggen .....	7 341	242	-33,0	154 568	5 525	-24,5
303	Gerste .....	90 744	2 927	115,7	1 170 850	36 532	86,3
304	Hafer .....	32 819	977	236,5	144 391	5 242	-31,5
305	Mais .....	237 982	8 253	192,9	995 016	53 014	11,8
308	Sorghum, Hirse und sonstiges Getreide, ausgenommen Reis .....	6 564	654	-28,9	123 042	7 792	-5,8
309	Reis und Reiserzeugnisse .....	44 856	5 367	11,0	524 332	56 556	7,5
310	Getreideerzeugnisse, ausgenommen Reiserzeugnisse .....	87 537	7 251	3,9	1 189 135	89 029	24,2
315	Backwaren und andere Zubereitungen aus Getreide .....	197 189	51 672	-1,9	2 533 392	612 380	11,9
316	Malz .....	10 503	650	30,6	280 141	14 830	69,1
320	Saat- und Pflanzgut, ausgenommen Ölsaaten und sonstigen Samen etc. ....	1 342	833	-58,9	44 825	25 911	-5,4
325	Hülsenfrüchte .....	8 209	1 039	21,2	123 869	13 157	15,3
335	Grün- und Raufutter .....	15 416	476	38,2	156 521	4 622	-2,7
340	Kartoffeln und Kartoffelerzeugnisse .....	74 934	10 024	-6,4	1 489 833	142 716	7,6
345	Gemüse und sonstige Küchengewächse, frisch .....	265 575	48 025	-28,0	3 872 821	668 502	-6,8
350	Fruchstobst, ausgenommen Südfrüchte .....	211 439	40 566	0,4	4 488 453	751 656	-2,4
355	Südfrüchte .....	297 992	38 873	-0,3	2 849 938	357 021	-0,4
360	Schalen- und Trockenfrüchte .....	49 332	19 782	-12,3	517 557	226 524	-0,2
370	Gemüsezubereitungen und Gemüsekonserven .....	215 860	31 391	-10,0	2 585 856	385 365	11,0
372	Obstzubereitungen und Obstkonserven .....	74 852	17 941	4,1	1 253 096	262 228	16,6
375	Obst- und Gemüsesäfte .....	63 017	7 001	8,8	881 847	118 999	-2,1
377	Kakao und Kakaoerzeugnisse .....	23 189	13 575	-4,4	283 450	145 560	-6,3
379	Gewürze .....	15 878	7 955	-32,5	276 721	115 577	3,7
381	Zuckerrüben, Zucker und Zuckererzeugnisse .....	134 548	14 632	35,0	1 745 029	172 012	17,6
383	Ölfrüchte .....	625 926	40 836	-23,2	6 913 030	505 065	21,9
385	pflanzliche Öle und Fette .....	87 046	22 438	-7,5	1 261 567	281 951	22,6
389	Ölkuchen .....	361 139	16 073	10,6	3 488 841	164 923	22,4
393	Kleie, Abfallerzeugnisse zur Viehfütterung und sonstige Futtermittel .....	479 796	43 165	-0,6	6 720 818	497 151	12,8
395	Nahrungsmittel pflanzlichen Ursprungs, a.n.g. ....	500 610	116 033	6,3	7 363 087	1 574 918	27,6
396	lebende Pflanzen und Erzeugnisse der Ziergärtnerei .....	78 623	19 114	-21,0	968 255	295 484	6,1
	<b>Zusammen</b>	<b>4 623 862</b>	<b>598 224</b>	<b>-4,4</b>	<b>57 673 830</b>	<b>7 706 478</b>	<b>10,9</b>

<sup>1)</sup> Veränderungsrate der Einfuhr in Euro zum Vorjahresmonat. - <sup>2)</sup> Veränderungsrate der Einfuhr in Euro zum Vorjahreszeitraum.

## Noch: 3b. Einfuhr Bayerns nach Warengruppen und Warenuntergruppen

Nr. der Systematik	Warengruppe Warenuntergruppe	Einfuhr					
		im Dezember 2022			Januar bis Dezember 2022		
		dt=100 KG	1 000 EUR	% <sup>1)</sup>	dt=100 KG	1 000 EUR	% <sup>2)</sup>
<b>4</b>	<b>Genussmittel</b>						
401	Hopfen .....	9 020	9 763	57,2	91 147	111 165	32,1
402	Kaffee .....	8 216	6 864	-5,2	92 286	73 702	12,1
403	Tee und Mate .....	4 969	2 488	-5,3	125 545	36 201	13,4
411	Rohtabak und Tabakerzeugnisse .....	24 995	39 756	19,8	343 969	387 119	-12,2
421	Bier .....	19 021	1 651	122,8	191 615	13 627	-31,8
423	Branntwein .....	28 847	17 712	-14,4	1 100 442	281 355	28,6
425	Wein .....	216 781	39 803	-0,7	1 829 831	406 086	6,4
	<b>Zusammen</b>	<b>311 848</b>	<b>118 037</b>	<b>6,5</b>	<b>3 774 836</b>	<b>1 309 255</b>	<b>5,3</b>
<b>1-4</b>	<b>Ernährungswirtschaft zusammen</b>	<b>6 378 000</b>	<b>1 045 923</b>	<b>-1,9</b>	<b>80 596 675</b>	<b>13 024 503</b>	<b>12,4</b>
<b>5-8</b>	<b>Gewerbliche Wirtschaft</b>						
<b>5</b>	<b>Rohstoffe</b>						
502	Chemiefasern, einschließlich Abfälle, Seidenraupenkokons und Abfallseide .....	63 659	14 061	-4,0	1 002 791	220 764	22,3
503	Wolle und andere Tierhaare, roh oder bearbeitet, Reißwolle .....	2 709	1 353	-59,9	71 996	72 907	40,3
504	Baumwolle, roh oder bearbeitet, Reißbaumwolle, Abfälle .....	4 031	997	.	31 086	7 074	95,6
505	Flachs, Hanf, Jute, Hartfasern und sonstige pflanzliche Spinnstoffe .....	931	72	2,2	32 979	1 850	-13,0
506	Abfälle und Gespinntwaren, Lumpen und dergleichen .....	3 312	124	-10,5	37 117	2 027	-1,8
507	Felle zu Pelzwerk, roh .....	0	0	100,0	12	82	36,4
508	Felle und Häute, roh, a.n.g. ....	8 123	785	-56,8	157 750	20 033	-18,0
511	Rundholz .....	550 172	8 961	11,9	10 154 782	152 986	14,7
513	Rohkautschuk .....	25 105	6 463	-10,2	756 917	140 543	23,0
516	Steinkohle und Steinkohlenbriketts .....	82 685	3 449	-48,0	7 656 934	210 162	276,4
517	Braunkohle und Braunkohlenbriketts .....	26 861	232	29,2	407 837	3 702	81,3
518	Erdöl und Erdgas .....	14 777 629	1 056 022	-24,4	261 747 123	18 254 127	44,8
519	Eisenerze .....	492	20	-2,0	10 313	389	86,0
520	Eisen- und manganhaltige Abbrände und Schlacken .....	234 607	433	195,2	3 749 061	6 717	-6,8
522	Kupfererze .....	-	-	x	9	2	-34,7
523	Bleierze .....	-	-	x	-	-	x
524	Zinkerze .....	-	-	x	-	-	x
526	Nickelerze .....	-	-	x	-	-	x
528	Erze und Metallaschen, a.n.g. ....	31 575	1 390	-50,9	496 778	28 413	4,8
529	Bauxit und Kryolith .....	2 150	141	53,1	25 258	1 383	14,7
530	Speisesalz und Industriesalz .....	25 651	848	-11,9	407 452	9 993	-4,6
532	Steine und Erden, a.n.g. ....	918 938	13 884	10,6	19 559 312	196 800	18,5
534	Rohstoffe für chemische Erzeugnisse, a.n.g. ....	133 041	11 131	-15,8	1 432 540	154 424	16,8
537	Edelsteine, Schmucksteine und Perlen, roh .....	14	354	-7,7	603	6 132	-12,4
590	Rohstoffe, auch Abfälle a.n.g. ....	668 406	58 853	109,4	11 704 106	1 066 570	287,8
	<b>Zusammen</b>	<b>17 560 090</b>	<b>1 179 574</b>	<b>-21,2</b>	<b>319 442 758</b>	<b>20 557 078</b>	<b>48,9</b>
<b>6</b>	<b>Halbwaren</b>						
602	Rohseide und Seidengarne, künstliche und synthetische Fäden, auch gezwirnt .....	15 662	9 969	7,9	262 020	151 962	16,9
603	Garne aus Chemiefasern .....	3 805	3 829	37,0	88 848	63 287	32,1
604	Garne aus Wolle oder anderen Tierhaaren .....	4 377	10 191	31,9	64 952	128 101	18,7
605	Garne aus Baumwolle .....	1 808	1 944	5,2	49 053	35 943	54,7
606	Garne aus Flachs, Hanf, Jute, Hartfasern und dergleichen .....	295	120	-48,6	5 952	2 665	41,8
607	Schnittholz .....	209 351	16 670	-37,8	4 756 525	415 824	-3,3
608	Halbstoffe aus zellulosehaltigen Faserstoffen .....	154 233	15 229	-8,3	2 448 916	211 316	12,9
609	Kautschuk, bearbeitet .....	19 004	8 033	-11,0	423 322	147 854	17,1
611	Zement .....	29 762	675	2,2	822 985	14 634	18,8

<sup>1)</sup> Veränderungsrate der Einfuhr in Euro zum Vorjahresmonat. - <sup>2)</sup> Veränderungsrate der Einfuhr in Euro zum Vorjahreszeitraum.

## Noch: 3b. Einfuhr Bayerns nach Warengruppen und Warenuntergruppen

Nr. der Systematik	Warengruppe Warenuntergruppe	Einfuhr					
		im Dezember 2022			Januar bis Dezember 2022		
		dt=100 KG	1 000 EUR	% <sup>1)</sup>	dt=100 KG	1 000 EUR	% <sup>2)</sup>
<b>6</b>	<b>noch Halbwaren</b>						
612	mineralische Baustoffe, a.n.g. ....	319 425	14 341	-10,7	5 967 929	266 330	4,7
641	Roheisen .....	22	3	-99,8	883 987	57 614	67,8
642	Abfälle und Schrott, aus Eisen oder Stahl .....	157 427	8 885	-33,9	2 149 480	135 909	0,2
643	Ferrolegerungen .....	9 584	3 131	-23,4	228 368	66 439	-3,3
644	Eisen oder Stahl in Rohformen, Halbzeug aus Eisen oder Stahl .....	24 485	3 892	9,6	221 493	56 862	9,0
645	Aluminium und Aluminiumlegierungen einschl. Abfälle und Schrott .....	171 517	45 074	-23,2	3 674 211	1 013 289	38,6
646	Kupfer und Kupferlegierungen, einschl. Abfälle und Schrott .....	139 468	93 195	-32,0	2 115 813	1 492 234	-2,0
647	Nickel und Nickellegierungen einschl. Abfälle und Schrott .....	1 306	2 209	43,7	22 396	44 916	53,1
648	Blei und Bleilegerungen, einschl. Abfälle und Schrott .....	20 895	4 788	87,0	190 511	43 374	36,0
649	Zinn und Zinnlegierungen, einschl. Abfälle und Schrott .....	2 150	4 878	-45,8	32 734	102 216	16,3
650	Zink und Zinklegierungen einschl. Abfälle und Schrott .....	15 927	5 151	-47,0	461 207	163 848	37,1
656	radioaktive Elemente und radioaktive Isotope .....	-	1 578	92,7	408	49 348	-5,7
659	unedle Metalle, a.n.g. ....	12 611	12 648	5,0	194 876	258 190	102,0
661	Fettsäuren, Paraffin, Vaseline und Wachse .....	36 414	7 162	44,5	563 459	113 734	78,6
665	Koks und Schmelzkoks, aus Stein- oder Braunkohle .....	58 245	2 306	-15,3	907 567	39 425	91,5
667	Rückstände der Erdöl- und Steinkohlenteerdestillation .....	9 804	460	-70,3	387 917	20 059	2,5
669	Mineralölerzeugnisse .....	974 633	92 487	10,3	8 724 325	950 266	27,6
671	Teer und Teerdestillationserzeugnisse .....	181 053	10 340	7,4	1 456 588	98 226	-7,2
673	Düngemittel .....	445 985	29 445	15,5	6 745 155	437 482	95,9
679	chemische Halbwaren, a.n.g. ....	566 080	47 769	21,1	5 463 370	538 090	39,6
683	Gold für gewerbliche Zwecke .....	5	29 007	-58,4	62	341 158	-59,8
690	Halbwaren, a.n.g. ....	90 369	356 348	11,3	1 040 459	2 698 134	28,7
	<b>Zusammen</b>	<b>3 675 704</b>	<b>841 757</b>	<b>-6,7</b>	<b>50 354 885</b>	<b>10 158 732</b>	<b>15,1</b>
<b>7</b>	<b>Fertigwaren - Vorerzeugnisse</b>						
	Gewebe, Gewirke und Gestricke						
701	aus Seide, künstlichen oder synthetischen Fäden .....	5 490	7 718	-28,2	153 179	153 537	15,0
702	aus Chemiefasern .....	10 836	15 292	-6,4	173 251	227 064	-6,3
703	aus Wolle oder anderen Tierhaaren	387	1 691	17,9	7 032	29 224	54,4
704	aus Baumwolle .....	3 349	6 366	-33,6	68 156	92 892	15,2
705	aus Flachs, Hanf, Jute, Hartfasern und dergleichen .....	1 432	1 839	60,3	24 145	19 168	16,8
706	Leder .....	1 557	3 715	-41,7	36 019	65 120	1,1
707	Pelzfelle, gegerbt oder zugerichtet .....	151	393	-34,3	1 247	2 989	-10,1
708	Papier und Pappe .....	647 247	70 720	-21,3	12 080 914	1 242 345	24,2
709	Sperrholz, Span- und Faserplatten, Furnierblätter und dergleichen .....	296 820	28 872	-21,8	5 771 285	579 631	8,8
711	Glas .....	105 402	17 237	-0,1	1 826 505	299 522	27,4
732	Kunststoffe .....	772 539	186 357	-21,5	14 079 974	3 510 013	14,9
734	Farben, Lacke und Kitten .....	59 773	34 473	-24,8	1 323 592	666 209	-4,1
736	Dextrine, Gelatine und Leime .....	39 013	9 366	11,0	509 610	130 020	12,9
738	Sprengstoffe, Schießbedarf und Zündwaren .....	9 364	8 349	30,3	153 631	139 187	51,9
740	pharmazeutische Grundstoffe .....	22 558	73 476	-40,1	301 316	1 157 316	-16,3
749	chemische Vorerzeugnisse, a.n.g. ....	859 595	186 215	8,5	12 321 899	2 753 193	35,6
751	Rohre aus Eisen oder Stahl .....	122 865	32 341	-7,8	2 696 616	622 770	28,9
753	Stäbe und Profile aus Eisen oder Stahl .....	203 993	31 490	-8,9	4 263 588	589 853	31,6
755	Blech aus Eisen oder Stahl .....	540 616	71 456	-29,8	10 478 202	1 449 175	19,7
757	Draht aus Eisen oder Stahl .....	105 775	15 484	-12,2	2 131 221	326 831	40,7
759	Eisenbahnoberbaumaterial .....	30 852	2 430	-28,7	783 734	64 188	35,2
771	Halbzeuge aus Kupfer und Kupferlegierungen .....	29 008	29 546	0,9	547 999	547 859	7,0
772	Halbzeuge aus Aluminium .....	152 055	82 065	9,1	2 692 112	1 394 174	50,1

<sup>1)</sup> Veränderungsrate der Einfuhr in Euro zum Vorjahresmonat. - <sup>2)</sup> Veränderungsrate der Einfuhr in Euro zum Vorjahreszeitraum.

### Noch: 3b. Einfuhr Bayerns nach Warengruppen und Warenuntergruppen

Nr. der Systematik	Warengruppe Warenuntergruppe	Einfuhr					
		im Dezember 2022			Januar bis Dezember 2022		
		dt=100 KG	1 000 EUR	% <sup>1)</sup>	dt=100 KG	1 000 EUR	% <sup>2)</sup>
<b>7</b>	<b>noch Fertigwaren - Vorerzeugnisse</b>						
779	Halbzeuge aus unedlen Metallen, a.n.g. ....	4 058	5 116	-16,3	86 587	86 350	25,6
781	Halbzeuge aus Edelmetallen .....	9	9 797	-27,1	204	157 204	-43,3
790	Vorerzeugnisse, a.n.g. ....	2 705	2 124	-48,1	51 514	33 600	-5,7
	<b>Zusammen</b>	<b>4 027 451</b>	<b>933 928</b>	<b>-15,3</b>	<b>72 563 528</b>	<b>16 339 435</b>	<b>17,2</b>
<b>8</b>	<b>Fertigwaren - Enderzeugnisse</b>						
	Bekleidung aus Gewirken oder Gestricken aus						
801	Seide oder Chemiefasern .....	32 004	122 099	9,9	447 006	1 576 789	18,1
802	Wolle oder anderen Tierhaaren .....	1 238	13 711	-23,6	23 373	211 156	2,5
803	Baumwolle .....	45 145	154 203	2,6	601 431	1 876 289	16,7
804	Bekleidung aus Seide oder Chemiefasern, ausgenommen aus Gewirken oder Gestricken .....	25 298	118 328	11,3	345 418	1 581 429	13,1
805	Bekleidung aus Wolle und anderen Tierhaaren, ausgenommen aus Gewirken oder Gestricken .....	1 292	11 488	2,3	18 215	162 283	36,1
806	Bekleidung aus Baumwolle ausgenommen aus Gewirken oder Gestricken .....	19 713	78 724	7,6	281 521	1 051 077	11,6
807	Bekleidung aus Flachs, Hanf und dergleichen .....	3 741	23 889	19,4	53 813	350 402	37,3
<b>801-807</b>	<b>Bekleidung zusammen</b>	<b>128 430</b>	<b>522 443</b>	<b>6,6</b>	<b>1 770 778</b>	<b>6 809 425</b>	<b>16,1</b>
808	Kopfbedeckungen .....	3 645	19 126	12,7	43 321	225 037	26,1
809	Textilerzeugnisse, a.n.g. ....	98 611	101 586	-21,0	1 870 822	1 545 550	-0,1
810	Pelzwaren .....	124	841	-37,7	1 256	14 938	10,8
811	Schuhe .....	78 183	251 120	41,5	1 002 190	3 103 753	34,3
812	Lederwaren und Lederbekleidung (ausg. Schuhe) .....	31 555	97 668	2,3	406 992	1 229 809	17,3
813	Papierwaren .....	232 445	70 521	-2,8	3 582 090	943 881	22,5
814	Druckerzeugnisse .....	67 847	124 455	-22,8	1 145 719	1 165 055	-5,8
815	Holzwaren (ohne Möbel) .....	342 939	52 517	-20,7	6 543 368	985 591	4,8
816	Kautschukwaren .....	106 522	104 941	5,1	1 924 992	1 499 276	4,7
817	Waren aus Stein .....	107 108	9 061	-21,2	1 977 601	155 510	9,9
818	keramische Erzeugnisse, ohne Baukeramik	119 783	34 096	-10,7	2 258 474	488 898	17,6
819	Glaswaren .....	215 964	46 860	-2,8	3 181 914	644 212	12,9
820	Werkzeuge, Schneidwaren und Essbestecke aus unedlen Metallen .....	33 176	69 542	-7,8	438 064	909 733	-0,8
823	Waren aus Kupfer und Kupferlegierungen .....	5 273	11 654	10,5	100 280	166 891	9,3
829	Eisen-, Blech- und Metallwaren, a.n.g. ....	707 044	427 469	-5,6	12 578 812	6 426 840	14,9
831	Waren aus Wachs und Fetten .....	32 648	13 981	-15,9	478 497	164 306	14,2
832	Waren aus Kunststoffen .....	439 205	304 968	2,2	7 020 303	4 433 555	9,9
833	fotochemische Erzeugnisse .....	4 238	5 769	-5,0	40 735	58 231	-4,7
834	pharmazeutische Erzeugnisse .....	31 982	489 299	-9,5	373 013	5 741 626	-0,4
835	Duftstoffe und Körperpflegemittel .....	48 285	73 506	3,0	470 036	766 464	5,0
839	chemische Enderzeugnisse, a.n.g. ....	228 368	301 131	-16,1	4 848 199	4 248 808	6,1
841	Kraftmaschinen (ohne Motoren für Ackerschlepper, Luft- und Straßenfahrzeuge) .....	17 422	30 574	58,8	188 599	377 140	17,2
842	Pumpen und Kompressoren .....	59 582	77 940	-2,4	762 871	1 115 784	4,3
843	Armaturen .....	23 747	60 137	11,7	345 970	817 143	12,5
844	Lager, Getriebe, Zahnräder und Antriebselemente .....	202 643	220 185	-1,4	2 923 175	3 209 198	15,0
845	Hebezeuge und Fördermittel .....	144 289	100 705	-7,3	2 301 647	1 402 694	16,2
846	landwirtschaftl. Maschinen (einschl. Ackerschlepper) .....	88 922	67 778	1,8	1 176 659	925 901	11,9
847	Maschinen für das Textil-, Bekleidungs- und Ledergewerbe .....	4 108	5 777	-16,2	59 179	75 300	-2,9
848	Maschinen für das Ernährungsgewerbe und die Tabakverarbeitung .....	4 240	13 956	-5,8	69 101	189 681	15,0
849	Bergwerks-, Bau- und Baustoffmaschinen .....	80 230	48 530	-23,7	1 892 620	947 829	18,6
850	Guss- und Walzwerkstechnik .....	690	1 084	-12,3	11 121	16 410	45,7
851	Maschinen für die Be- und Verarbeitung von Kautschuk oder Kunststoffen .....	43 126	43 910	-8,2	529 014	519 538	13,9
852	Werkzeugmaschinen .....	76 156	111 326	-14,5	1 052 282	1 339 332	7,7

<sup>1)</sup> Veränderungsrate der Einfuhr in Euro zum Vorjahresmonat. - <sup>2)</sup> Veränderungsrate der Einfuhr in Euro zum Vorjahreszeitraum.

### Noch: 3b. Einfuhr Bayerns nach Warengruppen und Warenuntergruppen

Nr. der Systematik	Warengruppe Warenuntergruppe	Einfuhr					
		im Dezember 2022			Januar bis Dezember 2022		
		dt=100 KG	1 000 EUR	% <sup>1)</sup>	dt=100 KG	1 000 EUR	% <sup>2)</sup>
<b>8</b>	<b>noch Fertigwaren - Enderzeugnisse</b>						
853	Büromaschinen und automatische Datenverarbeitungsmaschinen .....	56 789	545 955	-34,9	636 539	6 948 611	-16,9
854	Maschinen für das Papier- und Druckgewerbe .....	17 515	27 446	86,8	140 713	246 582	34,7
859	Maschinen, a.n.g. ....	202 129	408 929	2,9	2 866 366	5 225 862	-2,6
<b>841-859</b>	<b>Maschinen zusammen</b>	<b>1 021 588</b>	<b>1 764 233</b>	<b>-14,6</b>	<b>14 955 855</b>	<b>23 357 004</b>	<b>-1,1</b>
860	Sportgeräte .....	21 617	33 745	-23,2	468 888	533 142	-5,7
861	Geräte zur Elektrizitätserzeugung und -verteilung .....	601 909	1 629 910	22,6	8 350 168	20 687 224	29,3
862	elektrische Lampen und Leuchten .....	15 825	54 170	-21,4	307 746	757 574	8,6
863	nachrichtentechnische Geräte und Einrichtungen .....	15 968	530 782	-7,0	201 817	6 138 471	8,7
864	Rundfunk- und Fernsehgeräte, phono- und videotechnische Geräte .....	45 618	247 164	-26,4	612 993	3 114 866	-13,6
865	elektronische Bauelemente .....	190 425	1 423 429	17,2	2 723 836	17 112 371	48,1
869	elektrotechnische Erzeugnisse, a.n.g. ....	227 197	474 309	-16,4	2 834 574	5 796 449	0,7
871	medizinische Geräte und orthopädische Vorrichtungen .....	25 184	205 603	-1,8	334 910	2 546 123	8,5
872	mess-, steuerungs- und regelungstechnische Erzeugnisse .....	24 127	362 746	9,3	363 746	4 266 923	12,7
873	optische und fotografische Geräte .....	10 263	125 958	-2,9	110 727	1 513 788	1,8
874	Uhren .....	1 357	45 995	-52,7	21 633	694 890	-3,9
875	Möbel .....	399 778	252 251	-16,5	6 088 053	3 564 564	4,2
876	Musikinstrumente .....	8 170	23 072	-17,6	101 412	267 091	2,9
877	Spielwaren .....	90 325	221 990	-26,4	959 815	2 128 374	-2,5
878	Schmuckwaren, Gold- und Silberschmiedewaren .....	89	30 330	-23,6	2 063	370 986	26,7
881	Schienefahrzeuge .....	33 445	21 077	16,2	443 553	454 270	23,8
882	Wasserfahrzeuge .....	1 162	2 135	-51,1	454 263	150 796	31,1
883	Luftfahrzeuge .....	4 947	320 395	60,1	67 258	2 838 844	25,7
884	Fahrgestelle, Karosserien, Motoren, Teile und Zubehör für Kraftfahrzeuge und dergleichen .....	1 147 788	1 182 655	7,6	15 525 694	15 358 179	10,0
885	Personenkraftwagen und Wohnmobile .....	848 699	1 810 817	81,4	9 387 829	15 914 914	42,1
886	Busse .....	16 393	22 982	-55,1	199 492	256 850	-22,5
887	Lastkraftwagen und Spezialfahrzeuge .....	169 638	168 965	41,2	1 461 453	1 392 744	36,6
888	Fahrräder .....	24 639	86 319	27,7	346 988	1 133 743	48,4
889	Fahrzeuge, a.n.g. ....	137 479	109 435	-17,6	2 162 062	1 651 199	3,9
891	vollständige Fabrikationsanlagen .....	-	-	x	-	-	x
896	Enderzeugnisse, a.n.g. ....	64 362	289 768	-16,6	962 239	3 418 017	5,2
	<b>Zusammen</b>	<b>8 211 367</b>	<b>14 572 788</b>	<b>4,7</b>	<b>121 506 526</b>	<b>177 146 783</b>	<b>14,5</b>
<b>7-8</b>	<b>Fertigwaren zusammen</b>	<b>12 238 818</b>	<b>15 506 716</b>	<b>3,3</b>	<b>194 070 053</b>	<b>193 486 218</b>	<b>14,8</b>
<b>5-8</b>	<b>Gewerbliche Wirtschaft zusammen</b>	<b>33 474 612</b>	<b>17 528 048</b>	<b>0,6</b>	<b>563 867 697</b>	<b>224 202 027</b>	<b>17,2</b>
901	Rückwaren .....	66 229	223 824	20,2	768 144	2 277 823	22,9
903	Ersatzlieferungen .....	2 606	7 722	-17,0	25 982	71 437	4,2
905	sonstige besondere Warenverkehre .....	-	-	-100,0	-	-	-100,0
906	Zuschätzungen von Antwortausfällen .....	1 848 787	842 967	194,4	10 185 224	4 630 100	111,9
907	Zuschätzungen von Befreiungen .....	1 014 390	426 912	-4,0	13 644 868	5 462 437	11,3
908	Sperrungen in der Außenhandelsstatistik .....	-	-	x	-	-	x
	<b>Insgesamt</b>	<b>42 784 624</b>	<b>20 075 396</b>	<b>3,4</b>	<b>669 088 590</b>	<b>249 668 328</b>	<b>17,9</b>

<sup>1)</sup> Veränderungsrate der Einfuhr in Euro zum Vorjahresmonat. - <sup>2)</sup> Veränderungsrate der Einfuhr in Euro zum Vorjahreszeitraum.

#### 4b. Einfuhr Bayerns nach Erdteilen, Ursprungsländern und Ländergruppen

Nr. des Landes	Erdteil Ursprungsland Ländergruppe	Einfuhr					
		im Dezember 2022			Januar bis Dezember 2022		
		dt=100 KG	1 000 EUR	% <sup>1)</sup>	dt=100 KG	1 000 EUR	% <sup>2)</sup>
<b>EUROPA</b>							
001	Frankreich .....	1 394 036	739 996	-11,7	19 949 040	9 031 078	6,8
003	Niederlande .....	1 903 606	993 763	5,3	26 066 422	11 097 169	6,6
005	Italien .....	2 369 092	1 031 774	-7,4	33 600 045	13 709 042	2,1
006	Vereinigtes Königreich .....	239 548	461 306	36,2	4 183 624	5 502 099	32,3
007	Irland .....	67 570	147 630	87,1	755 380	1 734 734	32,4
008	Dänemark .....	263 958	87 307	-2,8	3 002 790	1 074 790	4,5
009	Griechenland .....	123 183	50 020	7,0	1 707 151	664 150	12,8
010	Portugal .....	104 955	144 603	6,9	2 057 582	1 908 494	24,4
011	Spanien .....	769 176	587 592	54,3	8 644 220	5 041 681	17,3
017	Belgien .....	1 200 051	619 922	27,7	17 160 335	6 238 405	19,5
018	Luxemburg .....	74 582	21 347	-14,3	1 210 374	320 283	7,9
024	Island .....	5 059	2 528	-2,3	99 469	51 358	42,2
028	Norwegen .....	704 028	134 703	50,5	9 639 861	1 406 352	134,1
030	Schweden .....	316 661	135 607	3,5	4 032 529	1 692 036	12,1
032	Finnland .....	160 621	53 620	10,9	2 735 829	699 704	16,9
037	Liechtenstein .....	5 977	9 212	2,9	95 954	126 112	6,9
038	Österreich .....	5 577 844	1 512 996	0,1	81 767 669	19 400 242	14,0
039	Schweiz .....	652 828	402 937	1,6	9 218 669	5 586 327	2,4
041	Färöer .....	104	111	189,6	455	547	116,8
043	Andorra .....	55	45	-46,8	680	823	9,2
044	Gibraltar .....	0	0	-53,0	40	385	.
045	Vatikanstadt .....	0	10	-14,5	1	250	6,6
046	Malta .....	8 551	13 427	46,2	68 310	174 625	1,3
047	San Marino .....	63	104	211,4	1 165	1 569	31,2
052	Türkei .....	745 236	298 668	10,9	9 666 537	3 884 669	36,5
053	Estland .....	27 517	8 491	31,0	371 174	130 681	23,0
054	Lettland .....	46 527	11 949	-11,3	879 034	190 857	5,4
055	Litauen .....	62 724	26 913	-4,1	1 026 863	352 445	26,4
060	Polen .....	1 899 195	1 016 792	-30,4	30 619 052	13 243 957	-17,3
061	Tschechien .....	3 447 114	1 387 719	-9,4	52 620 069	16 587 953	4,2
063	Slowakei .....	617 523	361 880	5,3	8 990 666	5 263 515	19,9
064	Ungarn .....	878 438	818 413	-4,9	11 450 789	10 935 706	7,6
066	Rumänien .....	221 549	293 836	8,8	3 561 106	4 162 818	16,9
068	Bulgarien .....	114 190	98 216	-4,8	2 007 940	1 332 000	24,3
070	Albanien .....	3 853	4 942	14,8	69 707	64 622	26,2
072	Ukraine .....	318 694	48 281	26,0	2 819 015	547 939	14,6
073	Weißrussland (Belarus) .....	15 982	2 313	-54,3	320 168	54 193	-48,9
074	Republik Moldau .....	3 145	2 251	60,3	64 388	42 595	121,0
075	Russische Föderation .....	111 259	14 918	-97,8	110 780 000	6 695 730	5,6
091	Slowenien .....	218 962	185 947	63,1	3 316 158	2 194 038	52,3
092	Kroatien .....	163 305	52 513	15,4	2 657 067	660 768	14,3
093	Bosnien und Herzegowina .....	73 693	25 312	3,9	1 164 001	387 480	32,7
095	Kosovo .....	4 395	1 683	11,8	84 620	20 114	37,9
096	Nordmazedonien .....	27 584	229 491	10,3	509 036	2 892 812	4,7
097	Montenegro .....	717	337	130,8	12 140	2 311	-49,0
098	Serbien .....	150 108	75 129	40,9	2 155 713	993 657	46,4
600	Zypern .....	946	962	41,7	72 680	23 379	-17,5
959	Nicht ermittelte Länder (innergem. Warenverkehr) .....	-	-	x	-	-	x
	<b>Zusammen</b>	<b>25 094 203</b>	<b>12 117 518</b>	<b>-4,9</b>	<b>471 215 516</b>	<b>156 126 492</b>	<b>8,8</b>
	dar. EU-Länder .....	<b>22 031 876</b>	<b>10 403 235</b>	<b>-2,0</b>	<b>320 330 274</b>	<b>127 864 551</b>	<b>6,9</b>
	dar. Euro-Länder .....	<b>14 727 466</b>	<b>6 512 832</b>	<b>6,4</b>	<b>210 378 932</b>	<b>78 174 523</b>	<b>12,1</b>
	dar. EFTA .....	<b>1 367 892</b>	<b>549 380</b>	<b>10,4</b>	<b>19 053 953</b>	<b>7 170 148</b>	<b>15,5</b>
	<u>Nachrichtlich:</u>						
	Europa zusammen, einschl. Ceuta, Melilla, Georgien, Armenien, Aserbaidschan, Kasachstan, Turkmenistan, Usbekistan, Tadschikistan, Kirgistan .....	<b>33 028 385</b>	<b>12 659 642</b>	<b>-3,5</b>	<b>549 021 406</b>	<b>161 999 260</b>	<b>10,5</b>

<sup>1)</sup> Veränderungsrate der Einfuhr in Euro zum Vorjahresmonat. - <sup>2)</sup> Veränderungsrate der Einfuhr in Euro zum Vorjahreszeitraum.



## Noch: 4b. Einfuhr Bayerns nach Erdteilen, Ursprungsländern und Ländergruppen

Nr. des Landes	Erdteil Ursprungsland Ländergruppe	Einfuhr					
		im Dezember 2022			Januar bis Dezember 2022		
		dt=100 KG	1 000 EUR	% <sup>1)</sup>	dt=100 KG	1 000 EUR	% <sup>2)</sup>
	<b>AFRIKA</b>						
204	Marokko .....	57 300	27 041	20,9	455 555	312 440	18,3
206	Westсахара .....	0	14	100,0	2	80	.
208	Algerien .....	518 300	37 975	.	7 309 061	569 925	155,2
212	Tunesien .....	20 588	46 446	-9,6	1 102 165	764 766	22,7
216	Libyen .....	1 623 820	105 895	-20,2	23 396 893	1 720 817	31,8
220	Ägypten .....	291 472	30 503	.	671 253	146 583	68,8
224	Sudan .....	570	434	100,0	14 699	5 381	146,3
225	Südsudan .....	10	11	100,0	26	32	.
228	Mauretanien .....	0	3	218,6	132	56	-77,1
232	Mali .....	273	162	-26,1	3 865	3 236	.
236	Burkina Faso .....	0	0	-99,9	4 668	1 109	3,8
240	Niger .....	69	34	.	1 251	1 049	.
244	Tschad .....	-	7	.	2	39	7,4
247	Cabo Verde .....	-	-	x	138	69	.
248	Senegal .....	111	38	31,7	8 628	2 110	45,1
252	Gambia .....	16	94	61,4	198	666	121,1
257	Guinea-Bissau .....	-	-	x	-	-	-100,0
260	Guinea .....	81	95	-43,1	238	1 891	-57,4
264	Sierra Leone .....	6	29	-78,1	3 230	698	-29,1
268	Liberia .....	2	11	117,6	37	122	-47,7
272	Côte d'Ivoire .....	865	361	28,2	20 626	5 025	-78,9
276	Ghana .....	1 522	442	-29,7	16 247	6 877	0,0
280	Togo .....	84	10	110,3	314	81	40,3
284	Benin .....	6	3	-7,2	88	107	-77,1
288	Nigeria .....	1 335 286	80 701	.	1 698 839	125 628	1,8
302	Kamerun .....	48	155	-14,1	11 127	4 559	66,8
306	Zentralafrikanische Republik .....	1 569	184	100,0	8 551	963	31,3
310	Äquatorialguinea .....	5	97	-92,8	116 198	4 460	-59,0
311	São Tomé und Príncipe .....	-	-	x	-	0	-99,2
314	Gabun .....	0	4	-88,1	404 077	30 217	.
318	Republik Kongo .....	28	11	100,0	197	232	-60,0
322	Demokratische Republik Kongo .....	9 747	7 773	-73,9	98 903	83 231	-5,4
324	Ruanda .....	252	633	.	273	802	229,3
328	Burundi .....	-	0	100,0	2	5	-46,3
329	St. Helena und zugehörige Gebiete .....	-	-	x	0	0	-98,8
330	Angola .....	150	203	205,8	2 105	2 616	252,1
334	Äthiopien .....	35	97	167,5	4 731	5 446	250,5
336	Eritrea .....	0	0	100,0	16	52	94,2
338	Dschibuti .....	3	26	28,0	35	176	-6,5
342	Somalia .....	-	-	x	290	499	38,3
346	Kenia .....	4 314	1 437	28,4	36 742	13 546	9,5
350	Uganda .....	31	55	-41,7	6 876	2 808	50,6
352	Vereinigte Republik Tansania .....	39	87	-30,6	11 288	7 154	97,6
355	Seychellen und zugehörige Gebiete .....	-	0	-100,0	123	360	-33,4
357	Britisches Territorium im Indischen Ozean .....	-	-	x	1	0	100,0
366	Mosambik .....	8 273	2 192	89,1	199 092	22 338	-32,4
370	Madagaskar .....	1 161	1 036	-55,5	59 672	18 645	12,5
373	Mauritius .....	161	852	92,6	1 493	7 054	17,0
375	Komoren .....	-	-	x	82	910	-17,7
378	Sambia .....	188	103	136,9	12 248	3 583	140,0
382	Simbabwe .....	1 660	823	149,4	41 188	13 035	85,6
386	Malawi .....	814	358	-36,5	18 350	6 306	4,0
388	Südafrika .....	111 164	206 019	26,5	1 386 220	1 938 639	7,1
389	Namibia .....	1 058	690	129,9	8 511	4 834	10,7
391	Botsuana .....	0	2	-94,9	24	174	100,6
393	Swasiland .....	1	26	.	42	189	.
395	Lesotho .....	0	1	-99,4	4 082	1 785	15,3
020	Ceuta .....	-	-	x	61	13	100,0
023	Melilla .....	-	-	x	11	13	.
	<b>Zusammen</b>	<b>3 991 083</b>	<b>553 177</b>	<b>32,2</b>	<b>37 140 766</b>	<b>5 843 430</b>	<b>24,8</b>
	<u>Nachrichtlich:</u>						
	Afrika zusammen, ohne Ceuta und Melilla .....	<b>3 991 083</b>	<b>553 177</b>	<b>32,2</b>	<b>37 140 694</b>	<b>5 843 404</b>	<b>24,8</b>

<sup>1)</sup> Veränderungsrate der Einfuhr in Euro zum Vorjahresmonat. - <sup>2)</sup> Veränderungsrate der Einfuhr in Euro zum Vorjahreszeitraum.

## Noch: 4b. Einfuhr Bayerns nach Erdteilen, Ursprungsländern und Ländergruppen

Nr. des Landes	Erdteil Ursprungsland Ländergruppe	Einfuhr					
		im Dezember 2022			Januar bis Dezember 2022		
		dt=100 KG	1 000 EUR	% <sup>1)</sup>	dt=100 KG	1 000 EUR	% <sup>2)</sup>
<b>AMERIKA</b>							
400	Vereinigte Staaten .....	2 738 244	1 390 661	13,3	31 581 664	15 301 022	23,6
404	Kanada .....	36 668	43 980	9,4	424 869	648 933	33,3
406	Grönland .....	9	6	100,0	62	45	-28,6
408	St. Pierre und Miquelon .....	-	-	x	-	-	x
412	Mexiko .....	36 645	109 123	67,1	471 563	1 261 560	63,3
413	Bermuda .....	0	6	.	21	209	263,3
416	Guatemala .....	16 385	1 701	-27,0	195 562	20 779	4,9
421	Belize .....	59	85	.	275	987	.
424	Honduras .....	120	457	123,7	6 443	5 412	56,0
428	El Salvador .....	177	941	231,9	2 297	10 194	-68,0
432	Nicaragua .....	36	105	173,9	1 120	1 197	40,1
436	Costa Rica .....	38 489	5 614	7,7	589 254	80 772	6,5
442	Panama (einschl. ehem. Kanalzone) .....	110	30	-41,7	152 421	31 517	166,5
446	Anguilla .....	1	11	100,0	3	56	100,0
448	Kuba .....	224	44	.	16 973	4 757	101,4
449	St. Kitts und Nevis .....	-	-	-100,0	9	329	-12,4
452	Haiti .....	2	25	55,5	34	279	111,7
453	Bahamas .....	3	9	82,2	7	34	-96,8
454	Turks- und Caicosinseln .....	-	-	x	0	59	100,0
456	Dominikanische Republik .....	5 034	1 749	27,2	56 842	16 876	10,7
457	Amerikanische Jungferninseln .....	-	-	-100,0	2	18	.
459	Antigua und Barbuda .....	-	-	-100,0	7	106	.
460	Dominica .....	1	8	.	133	128	.
463	Kaimaninseln .....	0	0	100,0	0	4	-49,8
464	Jamaika .....	59	690	.	349	1 327	.
465	St. Lucia .....	-	-	-100,0	-	-	-100,0
467	St. Vincent und die Grenadinen .....	-	-	x	4	20	215,5
468	Britische Jungferninseln .....	-	-	x	1	4	-95,2
469	Barbados .....	11	20	124,3	397	330	-40,8
470	Montserrat .....	-	-	x	-	0	-99,9
472	Trinidad und Tobago .....	0	1	-42,2	58	29	-91,1
473	Grenada (einschl. südl. Grenadinen) .....	-	-	x	78	144	-56,5
474	Aruba .....	0	0	100,0	4	29	82,4
475	Bonaire, Sint Eustatius und Saba .....	0	0	100,0	2	33	.
477	Curaçao .....	-	-	x	3	76	.
479	Sint Maarten (niederländischer Teil) .....	-	-	x	0	1	50,7
480	Kolumbien .....	55 102	4 407	-14,5	919 644	57 620	-8,0
481	St. Barthélemy .....	-	-	x	111	369	251,1
484	Venezuela .....	2	5	-98,5	3 426	2 700	33,4
488	Guyana .....	448 180	29 586	.	697 724	47 930	.
492	Suriname .....	29	16	-68,8	3 081	753	202,0
500	Ecuador .....	9 954	1 418	-32,5	259 014	29 589	15,5
504	Peru .....	9 896	4 690	-45,5	203 463	91 346	19,1
508	Brasilien .....	88 859	38 219	42,9	1 689 493	516 719	43,9
512	Chile .....	10 398	4 333	53,7	236 657	62 317	-4,8
516	Bolivien .....	1 297	183	.	2 566	917	-50,7
520	Paraguay .....	2 617	615	-40,7	25 636	8 184	-9,0
524	Uruguay .....	1 652	504	-17,0	23 082	15 553	41,4
528	Argentinien .....	3 921	2 903	-25,1	130 330	48 135	9,1
529	Falklandinseln .....	0	0	-98,5	754	479	21,3
	<b>Zusammen</b>	<b>3 504 184</b>	<b>1 642 144</b>	<b>17,5</b>	<b>37 695 438</b>	<b>18 269 877</b>	<b>26,2</b>
	dar. NAFTA .....	<b>2 811 557</b>	<b>1 543 764</b>	<b>15,8</b>	<b>32 478 096</b>	<b>17 211 515</b>	<b>26,2</b>

<sup>1)</sup> Veränderungsrate der Einfuhr in Euro zum Vorjahresmonat. - <sup>2)</sup> Veränderungsrate der Einfuhr in Euro zum Vorjahreszeitraum.

## Noch: 4b. Einfuhr Bayerns nach Erdteilen, Ursprungsländern und Ländergruppen

Nr. des Landes	Erdteil Ursprungsland Ländergruppe	Einfuhr					
		im Dezember 2022			Januar bis Dezember 2022		
		dt=100 KG	1 000 EUR	% <sup>1)</sup>	dt=100 KG	1 000 EUR	% <sup>2)</sup>
<b>ASIEN</b>							
604	Libanon .....	551	393	120,3	4 709	3 628	4,1
608	Arabische Republik Syrien .....	464	163	.	1 867	606	-28,4
612	Irak .....	400	228	-95,4	11 729 248	771 834	47,9
616	Islamische Republik Iran .....	892	2 010	-6,6	14 789	31 298	100,3
624	Israel .....	10 611	40 952	1,7	226 897	507 857	10,7
625	Besetzte palästinensische Gebiete .....	-	-	-100,0	658	327	-56,5
626	Timor-Leste (ehem. Osttimor) .....	-	-	x	-	0	-99,6
628	Jordanien .....	1 409	2 626	-21,5	22 219	25 548	25,1
632	Saudi-Arabien .....	13 265	3 583	-35,3	838 024	134 645	86,2
636	Kuwait .....	98	195	-56,0	6 541	4 005	12,1
640	Bahrain .....	1 068	410	-39,4	32 425	10 228	-33,2
644	Katar .....	330	574	-29,6	56 915	13 216	-8,9
647	Vereinigte Arabische Emirate .....	33 133	15 266	-3,2	597 250	270 400	61,6
649	Oman .....	3 283	172	42,3	8 498	2 192	107,7
653	Jemen .....	0	0	100,0	59	28	-100,0
660	Afghanistan .....	223	60	23,5	1 200	798	114,8
662	Pakistan .....	21 797	24 574	9,4	263 586	328 513	44,7
664	Indien .....	136 360	136 462	9,9	2 582 202	2 048 177	33,6
666	Bangladesch .....	24 114	52 272	29,0	364 800	774 407	51,6
667	Malediven .....	18	23	38,6	175	290	140,3
669	Sri Lanka .....	5 135	10 584	7,8	111 727	144 151	34,4
672	Nepal .....	103	1 103	30,0	3 889	10 014	51,0
675	Bhutan .....	1	2	100,0	1	15	100,0
676	Myanmar .....	5 361	14 703	236,0	66 567	163 322	138,8
680	Thailand .....	24 041	139 665	16,6	395 149	1 643 768	28,1
684	Demokratische Volksrepublik Laos .....	1 002	2 968	86,7	7 699	22 557	45,6
690	Vietnam .....	68 630	200 841	62,4	1 050 617	2 413 980	65,1
696	Kambodscha .....	16 292	44 633	104,1	189 597	499 541	54,7
700	Indonesien .....	27 690	61 995	28,7	472 696	809 888	46,8
701	Malaysia .....	31 349	248 108	7,3	487 440	2 896 160	26,6
703	Brunei Darussalam .....	1	14	29,4	23	143	71,5
706	Singapur .....	6 801	42 004	29,2	144 259	505 295	5,9
708	Philippinen .....	6 277	84 241	7,8	104 524	991 292	29,7
716	Mongolei .....	13	67	-42,8	695	2 185	30,5
720	Volksrepublik China .....	1 584 989	3 195 454	20,5	21 629 716	36 463 698	46,0
724	Demokratische Volksrepublik Korea .....	-	-	x	-	-	x
728	Republik Korea .....	60 840	158 176	-14,6	1 086 389	2 394 443	20,8
732	Japan .....	64 117	260 431	-21,2	849 255	3 657 619	-6,3
736	Taiwan .....	60 066	424 139	32,6	974 681	5 210 622	47,3
740	Hongkong .....	4 875	18 276	-43,9	95 376	360 525	33,3
743	Macau .....	19	308	244,8	2 797	4 736	295,7
076	Georgien .....	2 875	2 474	43,0	33 571	24 041	34,1
077	Armenien .....	234	702	35,3	1 518	8 445	68,0
078	Aserbaidshjan .....	1 220 348	88 884	25,5	9 613 083	744 558	133,2
079	Kasachstan .....	6 709 036	448 579	54,4	67 770 319	5 047 647	83,8
080	Turkmenistan .....	0	35	100,0	354 802	28 064	.
081	Usbekistan .....	1 102	1 107	71,3	22 474	13 624	54,6
082	Tadschikistan .....	2	18	219,6	514	415	-5,2
083	Kirgisistan .....	585	327	-44,3	9 537	5 947	-47,2
	<b>Zusammen</b>	<b>10 149 798</b>	<b>5 729 797</b>	<b>18,9</b>	<b>122 230 978</b>	<b>68 994 694</b>	<b>41,4</b>
	dar. ASEAN .....	<b>187 443</b>	<b>839 171</b>	<b>26,9</b>	<b>2 918 572</b>	<b>9 945 947</b>	<b>37,5</b>
	<u>Nachrichtlich:</u>						
	Asien zusammen, ohne Georgien, Armenien Aserbaidshjan, Kasachstan, Turkmenistan, Usbekistan, Tadschikistan und Kirgisistan .....	<b>2 215 617</b>	<b>5 187 672</b>	<b>16,5</b>	<b>44 425 160</b>	<b>63 121 952</b>	<b>38,2</b>

<sup>1)</sup> Veränderungsrate der Einfuhr in Euro zum Vorjahresmonat. - <sup>2)</sup> Veränderungsrate der Einfuhr in Euro zum Vorjahreszeitraum.

## Noch: 4b. Einfuhr Bayerns nach Erdteilen, Ursprungsländern und Ländergruppen

Nr. des Landes	Erdteil Ursprungsland Ländergruppe	Einfuhr					
		im Dezember 2022			Januar bis Dezember 2022		
		dt=100 KG	1 000 EUR	% <sup>1)</sup>	dt=100 KG	1 000 EUR	% <sup>2)</sup>
	<b>AUSTRALIEN - OZEANIEN</b>						
800	Australien .....	3 203	10 038	15,7	316 040	183 383	29,1
801	Papua-Neuguinea .....	0	0	-100,0	33 453	13 811	.
803	Nauru .....	-	-	x	0	21	-39,4
804	Neuseeland .....	3 663	3 230	-37,3	138 222	79 603	27,4
806	Salomonen .....	0	3	4,8	1	21	-19,9
807	Tuvalu .....	-	-	x	0	30	100,0
809	Neukaledonien und zugehörige Gebiete .....	-	-	-100,0	4	25	-66,2
811	Wallis und Futuna .....	-	-	x	-	-	x
812	Kiribati .....	-	-	x	0	5	100,0
813	Pitcairninnseln .....	-	-	x	-	-	x
815	Fidschi .....	10	10	84,6	185	285	-96,5
816	Vanuatu .....	-	-	x	0	0	100,0
817	Tonga .....	-	-	x	0	1	148,6
819	Samoa .....	-	-	-100,0	724	148	29,1
820	Nördliche Marianen .....	-	-	x	0	83	100,0
822	Französisch-Polynesien .....	109	48	-3,6	2 077	898	264,6
823	Föderierte Staaten von Mikronesien .....	-	-	-100,0	2	44	48,8
824	Marshallinseln .....	-	-	x	-	-	x
825	Palau .....	-	-	x	0	0	97,0
830	Amerikanisch-Samoa .....	-	-	x	0	4	100,0
831	Guam .....	-	-	x	1	5	100,0
832	Kleinere Amerikanische Überseeinseln .....	-	-	-100,0	38	29	33,7
833	Kokosinseln (Keelinginseln) .....	-	-	x	-	-	x
834	Weihnachtsinsel .....	-	-	x	0	4	100,0
835	Heard und McDonaldinseln .....	-	-	x	0	0	100,0
836	Norfolkinsel .....	-	-	x	-	-	x
837	Cookinseln .....	-	-	x	-	-	-100,0
838	Niue .....	-	-	x	0	5	110,8
839	Tokelau .....	-	-	-100,0	24	16	-22,5
891	Antarktis .....	-	-	-100,0	21	51	.
892	Bouvetinsel .....	-	-	x	4	3	100,0
893	Südgeorgien und die Südlichen Sandwichinseln .....	-	-	x	0	0	100,0
894	Französische Südgebiete .....	-	-	x	47	13	-22,6
	<b>Zusammen</b>	<b>6 986</b>	<b>13 330</b>	<b>-5,0</b>	<b>490 843</b>	<b>278 489</b>	<b>29,5</b>
950	Schiffs- und Luftfahrzeugbedarf .....	-	-	x	-	-	x
953	Hohe See .....	-	-	x	47	67	.
958	Nicht ermittelte Länder und Gebiete .....	38 370	19 431	64,3	315 003	155 279	35,9
	<b>Zusammen</b>	<b>38 370</b>	<b>19 431</b>	<b>64,3</b>	<b>315 050</b>	<b>155 345</b>	<b>35,9</b>
	<b>Insgesamt</b>	<b>42 784 624</b>	<b>20 075 396</b>	<b>3,4</b>	<b>669 088 590</b>	<b>249 668 328</b>	<b>17,9</b>
	<b>BRIC</b> .....	<b>1 921 468</b>	<b>3 385 054</b>	<b>-3,1</b>	<b>136 681 412</b>	<b>45 724 324</b>	<b>37,7</b>
	<b>BRICS</b> .....	<b>2 032 632</b>	<b>3 591 073</b>	<b>-1,8</b>	<b>138 067 632</b>	<b>47 662 964</b>	<b>36,1</b>

<sup>1)</sup> Veränderungsrate der Einfuhr in Euro zum Vorjahresmonat. - <sup>2)</sup> Veränderungsrate der Einfuhr in Euro zum Vorjahreszeitraum.

## Länderverzeichnis für die Außenhandelsstatistik (Stand: Januar 2022)

### Europa

001	Frankreich
003	Niederlande
005	Italien
006	Vereinigtes Königreich
007	Irland
008	Dänemark
009	Griechenland
010	Portugal
011	Spanien
017	Belgien
018	Luxemburg
024	Island
028	Norwegen
030	Schweden
032	Finnland
037	Liechtenstein
038	Osterreich
039	Schweiz
041	Färöer
043	Andorra
044	Gibraltar
045	Vatikanstadt
046	Malta
047	San Marino
052	Türkei
053	Estland
054	Lettland
055	Litauen
060	Polen
061	Tschechien
063	Slowakei
064	Ungarn
066	Rumänien
068	Bulgarien
070	Albanien
072	Ukraine
073	Weißrussland (Belarus)
074	Republik Moldau
075	Russische Föderation
091	Slowenien
092	Kroatien
093	Bosnien und Herzegowina
095	Kosovo
096	Nordmazedonien
097	Montenegro
098	Serbien
600	Zypern
959	Nicht ermittelte Länder (innergem. Warenverkehr)

### Afrika

204	Marokko
206	Westsahara
208	Algerien
212	Tunesien
216	Libysch-Arabische Dschamahirija
220	Ägypten
224	Sudan
225	Südsudan
228	Mauretanien
232	Mali
236	Burkina Faso
240	Niger
244	Tschad
247	Cabo Verde

248	Senegal
252	Gambia
257	Guinea-Bissau
260	Guinea
264	Sierra Leone
268	Liberia
272	Côte d'Ivoire
276	Ghana
280	Togo
284	Benin
288	Nigeria
302	Kamerun
306	Zentralafrikanische Republik
310	Äquatorialguinea
311	São Tomé und Príncipe
314	Gabun
318	Republik Kongo
322	Demokratische Republik Kongo
324	Ruanda
328	Burundi
329	St. Helena und zugehörige Gebiete
330	Angola
334	Äthiopien
336	Eritrea
338	Dschibuti
342	Somalia
346	Kenia
350	Uganda
352	Vereinigte Republik Tansania
355	Seychellen und zugehörige Gebiete
357	Britisches Territorium im Indischen Ozean
366	Mosambik
370	Madagaskar
373	Mauritius
375	Komoren
378	Sambia
382	Simbabwe
386	Malawi
388	Südafrika
389	Namibia
391	Botsuana
393	Swasiland
395	Lesotho
020	Ceuta
023	Melilla

### Amerika

400	Vereinigte Staaten
404	Kanada
406	Grönland
408	St. Pierre und Miquelon
412	Mexiko
413	Bermuda
416	Guatemala
421	Belize
424	Honduras
428	El Salvador
432	Nicaragua
436	Costa Rica
442	Panama (einschl. ehem. Kanalzone)
446	Anguilla
448	Kuba
449	St. Kitts und Nevis

## Länderverzeichnis für die Außenhandelsstatistik

452	Haiti
453	Bahamas
454	Turks- und Caicosinseln
456	Dominikanische Republik
457	Amerikanische Jungferninseln
459	Antigua und Barbuda
460	Dominica
463	Kaimaninseln
464	Jamaika
465	St. Lucia
467	St. Vincent und die Grenadinen
468	Britische Jungferninseln
469	Barbados
470	Montserrat
472	Trinidad und Tobago
473	Grenada (einschl. südl. Grenadinen)
474	Aruba
475	Bonaire, Sint Eustatius und Saba
477	Curaçao
479	Sint Maarten (niederländischer Teil)
480	Kolumbien
481	St. Barthélemy
484	Venezuela
488	Guyana
492	Suriname
500	Ecuador
504	Peru
508	Brasilien
512	Chile
516	Bolivien
520	Paraguay
524	Uruguay
528	Argentinien
529	Falklandinseln (Malwinen)

### Asien

604	Libanon
608	Arabische Republik Syrien
612	Irak
616	Islamische Republik Iran
624	Israel
625	Besetzte palästinensische Gebiete
626	Timor-Leste (ehem. Osttimor)
628	Jordanien
632	Saudi-Arabien
636	Kuwait
640	Bahrain
644	Katar
647	Vereinigte Arabische Emirate
649	Oman
653	Jemen
660	Afghanistan
662	Pakistan
664	Indien
666	Bangladesch
667	Malediven
669	Sri Lanka
672	Nepal
675	Bhutan
676	Myanmar
680	Thailand
684	Demokratische Volksrepublik Laos
690	Vietnam
696	Kambodscha
700	Indonesien
701	Malaysia
703	Brunei Darussalam

706	Singapur
708	Philippinen
716	Mongolei
720	Volksrepublik China
724	Demokratische Volksrepublik Korea
728	Republik Korea
732	Japan
736	Taiwan
740	Hongkong
743	Macau
076	Georgien
077	Armenien
078	Aserbaidschan
079	Kasachstan
080	Turkmenistan
081	Usbekistan
082	Tadschikistan
083	Kirgisistan

### Australien - Ozeanien

800	Australien
801	Papua-Neuguinea
803	Nauru
804	Neuseeland
806	Salomonen
807	Tuvalu
809	Neukaledonien und zugehörige Gebiete
811	Wallis und Futuna
812	Kiribati
813	Pitcairnsinseln
815	Fidschi
816	Vanuatu
817	Tonga
819	Samoa
820	Nördliche Marianen
822	Französisch-Polynesien
823	Föderierte Staaten von Mikronesien
824	Marshallinseln
825	Palau
830	Amerikanisch-Samoa
831	Guam
832	Kleinere Amerikanische Überseeinseln
833	Kokosinseln (Keelinginseln)
834	Weihnachtsinsel
835	Heard und McDonaldinseln
836	Norfolkinsel
837	Cookinseln
838	Niue
839	Tokelau
891	Antarktis
892	Bouvetinsel
893	Südgeorgien und die Südlichen Sandwichinseln
894	Französische Südgebiete

### Verschiedenes

950	Schiffs- und Luftfahrzeugbedarf
953	Hohe See
958	Nicht ermittelte Länder und Gebiete

## Ländergruppen

### EU-Länder

001 Frankreich  
003 Niederlande  
005 Italien  
007 Irland  
008 Dänemark  
009 Griechenland  
010 Portugal  
011 Spanien  
017 Belgien  
018 Luxemburg  
030 Schweden  
032 Finnland  
038 Österreich  
046 Malta  
053 Estland  
054 Lettland  
055 Litauen  
060 Polen  
061 Tschechien  
063 Slowakei  
064 Ungarn  
066 Rumänien  
068 Bulgarien  
091 Slowenien  
092 Kroatien  
600 Zypern

### EURO-Länder

001 Frankreich  
003 Niederlande  
005 Italien  
007 Irland  
009 Griechenland  
010 Portugal  
011 Spanien  
017 Belgien  
018 Luxemburg  
032 Finnland  
038 Österreich  
046 Malta  
053 Estland  
054 Lettland  
055 Litauen  
063 Slowakei  
091 Slowenien  
600 Zypern

### EFTA-Länder

024 Island  
028 Norwegen  
037 Liechtenstein  
039 Schweiz

### NAFTA-Länder

400 Vereinigte Staaten  
404 Kanada  
412 Mexiko

### ASEAN-Länder

676 Myanmar  
680 Thailand  
684 Demokratische Volksrepublik Laos  
690 Vietnam  
696 Kambodscha  
700 Indonesien  
701 Malaysia  
703 Brunei Darussalam  
706 Singapur  
708 Philippinen

### BRIC-Länder

508 Brasilien  
075 Russische Föderation  
664 Indien  
720 Volksrepublik China

### BRICS-Länder

508 Brasilien  
075 Russische Föderation  
664 Indien  
720 Volksrepublik China  
388 Südafrika

Aktuelle  
Veröffentlichungen  
unter  
[q.bayern.de/produkte](http://q.bayern.de/produkte)



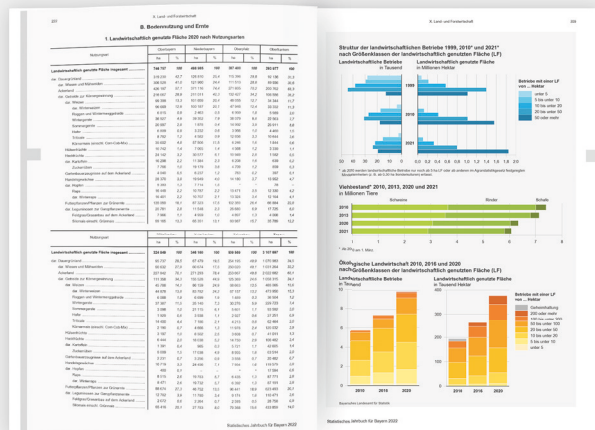
# Statistisches Jahrbuch für Bayern

Das **Statistische Jahrbuch** für Bayern ist das Standardwerk der amtlichen Statistik in Bayern seit 1894. Darin zusammengestellt sind jährlich aktuelle Statistikdaten über Land, Leben, Leute, Politik, Wissenschaft und Wirtschaft in Bayern.

Auf über 700 Seiten enthält es die wichtigsten Ergebnisse aller amtlichen

Statistiken – in Form von Tabellen, Graphiken oder Karten – zum Teil mit langjährigen Vergleichsdaten und Zeitreihen.

Ebenso enthalten sind ausgewählte Strukturdaten für Regierungsbezirke, kreisfreie Städte und Landkreise sowie Regionen Bayerns, für Bund und Länder sowie die EU-Mitgliedstaaten.



Die bisherigen Auswirkungen der Corona-Pandemie sind in ausgewählten Sonderstatistiken dargestellt.

**Preise**  
Buch 39,00 €  
Buch + DVD 46,00 €  
PDF (DVD oder Datei)  
12,00 €

## Bayern Daten

Die **Bayern Daten** sind ein Auszug aus dem Statistischen Jahrbuch und enthalten auf über 30 Seiten die wichtigsten bayerischen Strukturdaten aus

Wirtschaft, Gesellschaft und Politik in Tabellen und Graphiken.

**Heft und Datei kostenlos**

Bayerisches Landesamt für Statistik – Vertrieb, Nürnberger Straße 95, 90762 Fürth  
Telefon 0911 98208-6311 | Telefax 0911 98208-96638 | [vertrieb@statistik.bayern.de](mailto:vertrieb@statistik.bayern.de)